



SPIS TREŚCI

	Strona
1. INFORMACJE OGÓLNE I OPIS DZIAŁALNOŚCI	3
1.1. Informacje ogólne	3
1.1.1. Nazwa i adres	3
1.1.2. Liczba zatrudnionych	3
1.1.3. Członkowie Zarządu	3
1.1.4. Członkowie Rady Nadzorczej	3
1.1.5. Przedstawiciel Kierownictwa	4
1.2. Opis działalności	4
2. POLITYKA ŚRODOWISKOWA	8
3. OPIS SYSTEMU ZARZĄDZANIA ŚRODOWISKOWEGO	9
4. ASPEKTY ŚRODOWISKOWE	12
4.1. Aspekty bezpośrednie	12
4.2. Aspekty pośrednie	12
5. CELE I ZADANIA ŚRODOWISKOWE	13
5.1. Cele i zadania odnoszące się do aspektów bezpośrednich	13
5.2. Cele i zadania odnoszące się do aspektów pośrednich	14
6. EFEKTY DZIAŁALNOŚCI ŚRODOWISKOWEJ	21
6.1. Efekty działalności środowiskowej związane z aspektami bezpośrednimi	21
6.2. Efekty działalności środowiskowej związane z aspektami pośrednimi	25
6.2.1. Struktura wpływów i wydatków	26
6.2.2. Kierunki finansowania zadań	29
6.2.3. Efekty ekologiczne z umów zawartych w 2010 roku	32
6.2.4. Wspieranie organizowania w województwie śląskim systemów zarządzania środowiskowego	34
7. OŚWIADCZENIE WERYFIKATORA ŚRODOWISKOWEGO	35



1. INFORMACJE OGÓLNE I OPIS DZIAŁALNOŚCI

1.1. Informacje ogólne

1.1.1. Nazwa i adres:

Wojewódzki Fundusz Ochrony Środowiska i Gospodarki Wodnej w Katowicach,

ul. Plebiscytowa 19, 40-035 Katowice, (lokalizacja 1 – podstawowa),
tel. (+48 32) 251 80 71-5; 251 13 88, 603 22 00, 603 23 00; fax (+48 32) 251 04 06

ul. Kościuszki 30, 40-035 Katowice, (lokalizacja 2),
tel. (+48 32) 757 37 55, 757 37 30, 757 37 80

e-mail: biuro@wfosigw.katowice.pl
www.wfosigw.katowice.pl

Biuro Terenowe w Bielsku-Białej

ul. Legionów 57, 43-300 Bielsko-Biała, (lokalizacja 3),
tel. (+48 33) 822 99 81, 810 09 80, 810 10 53, 810 09 79, fax (+48 33) 810 09 78
e-mail: biuro.bielsko@wfosigw.katowice.pl

Biuro Terenowe w Częstochowie

ul. Czartoryskiego 28, 42-200 Częstochowa, (lokalizacja 4),
tel. (+48 34) 365 40 81, 361 05 66, 361 05 44, fax (+48 34) 365 11 52
e-mail: biuro.czestochowa@wfosigw.katowice.pl

1.1.2. Ogólna liczba zatrudnionych – 100 osób

1.1.3. Członkowie Zarządu:

Gabriela Lenartowicz – Prezes Zarządu

Zastępcy Prezesa Zarządu: Andrzej Konieczny, Adam Liwochowski, Rafał Adamus, Mirosław Szemla

Gabriela Lenartowicz – Prezes Zarządu

Zastępcy Prezesa Zarządu: Andrzej Konieczny, Adam Liwochowski, Andrzej Pilot, Franciszek Procek
(do 30.12.2010 r.)

1.1.4. Członkowie Rady Nadzorczej:

Bernard Błaszczyk - Przewodniczący, Karol Węglarzy - Wiceprzewodniczący,
Jerzy Ziara - Sekretarz, Anna Wrześniak, Jerzy Suchy, Aleksander Herczek, Marian Ormaniec ,

Bernard Błaszczyk - Przewodniczący, Krzysztof Stachowicz - Wiceprzewodniczący,
Karol Węglarzy - Sekretarz, Anna Wrześniak, Jerzy Suchy, Stanisław Wika, Jerzy Ziara,
(stan od 26.02.2010 r. do 14.03.2011 r.)

Bernard Błaszczyk - Przewodniczący, Stanisław Wika - Wiceprzewodniczący,
Krzysztof Stachowicz - Sekretarz, Karol Węglarzy, Anna Wrześniak, Jerzy Suchy, Jerzy Ziara
(stan od 26.08.2009 r. do 26.02.2010 r.)



1.1.5. Przedstawiciel Kierownictwa:

Funkcję Pełnomocnika Zarządu ds. Zintegrowanego Systemu Zarządzania, jako przedstawiciela najwyższego kierownictwa, od września 2008 pełni Pan Zbigniew Wieczorek, którego uprawnienia i obowiązki ustalono na podstawie wymagań Rozporządzenia (WE) Nr 1221/2009 (EMAS)-Załącznik II-A.4.1 oraz międzynarodowych norm w wydaniu polskim: PN EN ISO-14001:2005-pkt.4.4.1, PN EN ISO-9001:2009-pkt.5.5.2. Pełnomocnik upoważniony jest do kontaktów w sprawach związanych z działalnością środowiskową Funduszu (tel. +48 32 60 32 255).

1.2. Opis działalności

Wojewódzki Fundusz Ochrony Środowiska i Gospodarki Wodnej w Katowicach jest samorządową osobą prawną w rozumieniu ustawy o finansach publicznych (status do końca 2009 r. - wojewódzki fundusz celowy). Podstawą prawną jego funkcjonowania jest ustawa Prawo ochrony środowiska z dnia 27 kwietnia 2001 roku (tekst jednolity: Dz.U. 2008 r. Nr 25 poz. 150 z późn. zm.) oraz Statut nadany przez Sejmik Województwa Śląskiego. Fundusz jako instytucja ochrony środowiska działa w ramach systemu finansowania ochrony środowiska w Polsce, w którym aktualnie funkcjonują:

- Narodowy Fundusz Ochrony Środowiska i Gospodarki Wodnej,
- wojewódzkie fundusze ochrony środowiska i gospodarki wodnej.

Do końca 2009 roku działały także powiatowe i gminne fundusze ochrony środowiska i gospodarki wodnej, zadania których przejęły odpowiednio powiaty i gminy.

Środki finansowe Funduszu przeznacza się na finansowanie ochrony środowiska i gospodarki wodnej w celu realizacji zasady zrównoważonego rozwoju w województwie śląskim. Fundusz stanowi więc istotny instrument wspomagający realizację polityki środowiskowej w województwie.

Fundusz, którego dochody stanowią m. in. środki z opłat za gospodarcze korzystanie ze środowiska i kar za naruszanie warunków tego korzystania, zgodnie z ustawą prawo ochrony środowiska może przeznaczać swoje środki na finansowanie zadań inwestycyjnych służących ochronie środowiska i gospodarce wodnej, ochronę przyrody i urządzenie terenów zieleni, a ponadto na monitoring środowiska, edukację ekologiczną, profilaktykę zdrowotną dzieci na obszarach przekroczeń norm ochrony środowiska oraz na prace badawcze.

Fundusz jest największym regionalnym funduszem ochrony środowiska, skala problemów ekologicznych na terenach, które obsługuje jest też nieporównywalna do problemów innych regionów w tej dziedzinie.

Fundusz jest istotnym instrumentem wdrażania regionalnej polityki ochrony środowiska. Dofinansowanie zadań przez Fundusz następuje bowiem z uwzględnieniem zasad i warunków określonych w ustawie Prawo ochrony środowiska, zgodnie z „Polityką Ekologiczną Państwa na lata 2009-2012 z perspektywą do 2016 roku” oraz „Strategią Rozwoju Województwa Śląskiego na lata 2000–2020” i w oparciu o „Program ochrony środowiska województwa śląskiego do 2004 roku oraz cele długoterminowe do roku 2015”.

Z pomocą środków Funduszu Ochrony Środowiska i Gospodarki Wodnej przewiduje się osiągnięcie w województwie śląskim następujących celów długoterminowych:

- przywrócenie wysokiej jakości wód powierzchniowych oraz ochrona jakości wód podziemnych i racjonalizacja ich wykorzystania;
- minimalizacja ilości powstających odpadów, wzrost wtórnego ich wykorzystania i bezpieczne składowanie pozostałych odpadów;
- przekształcenie terenów przemysłowych i zdegradowanych;
- polepszenie jakości powietrza atmosferycznego;
- zmniejszenie uciążliwości hałasu dla mieszkańców i środowiska;
- ochrona i wzrost różnorodności biologicznej oraz wzrost lesistości i ochrona lasów;



- eliminowanie i zmniejszanie skutków dla środowiska z tytułu zapobiegania poważnym awariom;
- racjonalne wykorzystanie zasobów glebowych.

Fundusz dofinansowuje, określone w ustawie *Prawo ochrony środowiska* (Art. 400 a ust. 1 pkt 1-9 i 11-42), następujące rodzaje zadań:

- 1) opracowywanie planów służących gospodarowaniu wodami, planów ochrony przeciwpowodziowej i przeciwdziałania skutkom suszy oraz tworzenie i utrzymywanie katastru wodnego;
- 2) przedsięwzięcia związane z ochroną wód;
- 3) wspomaganie osłony hydrologicznej i meteorologicznej społeczeństwa oraz gospodarki, a także rozpoznawanie, kształtowanie i ochronę zasobów wodnych kraju;
- 4) wspomaganie realizacji zadań w zakresie rozpoznawania, bilansowania i ochrony wód podziemnych w celu ich racjonalnego wykorzystania przez społeczeństwo i gospodarkę;
- 5) wspomaganie realizacji zadań modernizacyjnych i inwestycyjnych, służących ochronie środowiska i gospodarce wodnej, w tym dotyczących instalacji lub urządzeń ochrony przeciwpowodziowej i obiektów małej retencji wodnej;
- 6) działania z zakresu zagospodarowania odpadów nielegalnie przemieszczonych, w przypadkach, o których mowa w art. 23-25 rozporządzenia (WE) nr 1013/2006 Parlamentu Europejskiego i Rady z dnia 14 czerwca 2006 r. w sprawie przemieszczania odpadów (Dz. Urz. UE L 190 z 12.07.2006, str. 1), oraz wspomaganie realizacji zadań przeciwdziałających nielegalnemu przemieszczaniu odpadów;
- 7) koszty gospodarowania odpadami z wypadków, o których mowa w art. 17b ust. 5 ustawy z dnia 27 kwietnia 2001 r. o odpadach;
- 8) przedsięwzięcia związane z gospodarką odpadami;
- 9) przedsięwzięcia związane z ochroną powierzchni ziemi;
- 11) badania i upowszechnianie ich wyników oraz postęp techniczny w zakresie ochrony środowiska i gospodarki wodnej;
- 12) rozwój przemysłu produkcji środków technicznych i aparatury kontrolno-pomiarowej, służących ochronie środowiska i gospodarce wodnej;
- 13) rozwój sieci stacji pomiarowych, laboratoriów i ośrodków przetwarzania informacji, służących badaniu stanu środowiska;
- 14) system kontroli wnoszenia przewidzianych ustawą opłat za korzystanie ze środowiska, w szczególności tworzenie baz danych podmiotów korzystających ze środowiska obowiązanych do ponoszenia opłat;
- 15) wspomaganie realizacji zadań państwowego monitoringu środowiska, innych systemów kontrolnych i pomiarowych oraz badań stanu środowiska, a także systemów pomiarowych zużycia wody i ciepła;
- 16) wspomaganie systemów gromadzenia i przetwarzania danych związanych z dostępem do informacji o środowisku;
- 17) działania polegające na zapobieganiu i likwidowaniu poważnych awarii oraz szkód górniczych, a także ich skutków;
- 18) prowadzenie obserwacji terenów zagrożonych ruchami masowymi ziemi oraz terenów, na których występują te ruchy;
- 19) przeciwdziałanie klęskom żywiołowym i likwidowanie ich skutków dla środowiska;
- 20) zapobieganie skutkom zanieczyszczenia środowiska lub usuwanie tych skutków, w przypadku gdy nie można ustalić podmiotu za nie odpowiedzialnego;
- 21) przedsięwzięcia związane z ochroną powietrza;
- 22) wspomaganie wykorzystania lokalnych źródeł energii odnawialnej oraz wprowadzania bardziej przyjaznych dla środowiska nośników energii;
- 23) wspomaganie działalności związanej z wytwarzaniem biokomponentów i biopaliw ciekłych;
- 24) wspomaganie ekologicznych form transportu;
- 25) działania z zakresu rolnictwa ekologicznego bezpośrednio oddziałujące na stan gleby, powietrza i wód, w szczególności prowadzenie gospodarstw rolnych produkujących metodami ekologicznymi położonych na obszarach podlegających ochronie na podstawie przepisów ustawy z dnia 16 kwietnia 2004 r. o ochronie przyrody;



- 26) działania związane z utrzymaniem i zachowaniem parków oraz ogrodów, będących przedmiotem ochrony na podstawie przepisów o ochronie zabytków i opiece nad zabytkami;
- 27) opracowywanie planów ochrony dla obszarów podlegających ochronie na podstawie przepisów ustawy z dnia 16 kwietnia 2004 r. o ochronie przyrody oraz prowadzenie monitoringu przyrodniczego;
- 28) przedsięwzięcia związane z ochroną i przywracaniem chronionych gatunków roślin, zwierząt lub grzybów w śródlądowych wodach powierzchniowych płynących;
- 29) przedsięwzięcia związane z ochroną przyrody, w tym urządzenie i utrzymanie terenów zieleni, zadrzewień, zakrzewień oraz parków;
- 30) zadania związane ze zwiększaniem lesistości kraju oraz zapobieganiem szkodom w lasach i likwidacją tych szkód, spowodowanych przez czynniki biotyczne i abiotyczne;
- 31) profilaktykę zdrowotną dzieci zamieszkających na obszarach, na których występują przekroczenia standardów jakości środowiska;
- 32) edukację ekologiczną oraz propagowanie działań proekologicznych i zasady zrównoważonego rozwoju;
- 33) przygotowywanie i obsługę konferencji krajowych i międzynarodowych z zakresu ochrony środowiska i gospodarki wodnej;
- 34) działania z zakresu gromadzenia i rozpowszechniania informacji o najlepszych dostępnych technikach oraz działania związane z rejestracją i analizą wniosków o wydanie pozwolenia zintegrowanego i wydanych pozwoleń zintegrowanych, o których mowa w art. 206 i 212;
- 35) opracowywanie i wdrażanie nowych technik i technologii w zakresie ochrony środowiska i gospodarki wodnej, w szczególności dotyczących ograniczania emisji i zużycia wody, a także efektywnego wykorzystywania paliw;
- 36) wydatki na nabywanie, utrzymanie, obsługę i zabezpieczenie specjalistycznego sprzętu i urządzeń technicznych, służących wykonywaniu działań na rzecz ochrony środowiska i gospodarki wodnej;
- 37) wojewódzkie programy ochrony środowiska, programy ochrony powietrza, programy ochrony przed hałasem, programy ochrony i rozwoju zasobów wodnych, plany gospodarki odpadami, plany gospodarowania wodami, krajowy program oczyszczania ścieków komunalnych oraz plany działań krótkoterminowych, o których mowa w art. 92 ust. 1, a także wspomaganie realizacji tych programów i planów;
- 38) współfinansowanie projektów inwestycyjnych, kosztów operacyjnych i działań realizowanych z udziałem środków pochodzących z Unii Europejskiej niepodlegających zwrotowi;
- 39) przygotowywanie dokumentacji przedsięwzięć z zakresu ochrony środowiska i gospodarki wodnej, które mają być współfinansowane ze środków pochodzących z Unii Europejskiej niepodlegających zwrotowi;
- 40) współfinansowanie projektów inwestycyjnych, kosztów operacyjnych i działań realizowanych z udziałem środków bezzwrotnych pozyskiwanych w ramach współpracy z organizacjami międzynarodowymi oraz współpracy dwustronnej;
- 41) współfinansowanie przedsięwzięć z zakresu ochrony środowiska i gospodarki wodnej realizowanych na zasadach określonych w ustawie z dnia 19 grudnia 2008 r. o partnerstwie publiczno-prywatnym (Dz. U. z 2009 r. Nr 19, poz. 100);
- 42) inne zadania służące ochronie środowiska i gospodarce wodnej, wynikające z zasady zrównoważonego rozwoju i polityki ekologicznej państwa.

Fundusz jest instrumentem finansowym realizacji polityki ekologicznej województwa, a podstawowymi dokumentami, na podstawie których dofinansowuje zadania są:

- lista przedsięwzięć priorytetowych;
- kryteria wyboru przedsięwzięć;
- zasady udzielania dofinansowania;
- plan finansowy.

Powyższe dokumenty powstają i są realizowane w ramach funkcjonującego w Funduszu Zintegrowanego Systemu Zarządzania Jakością i Środowiskowego (ZSZ).



Dokumenty te określone są na poszczególne lata i szeroko udostępniane klientom zewnętrznym - potencjalnym wnioskodawcom, w tym publikowane są na stronie internetowej Funduszu (www.wfosigw.katowice.pl). ZSZ Funduszu zorientowany jest na realizację regionalnej polityki środowiskowej.

Dofinansowanie zadań następuje w formie zwrotnej i bezzwrotnej.

Finansowanie zwrotne to:

- pożyczki udzielone przez Fundusz;
- linie kredytowe obsługiwane przez banki.

Finansowanie bezzwrotne to:

- dotacje i dopłaty do oprocentowania kredytów udzielanych przez banki;
- przekazanie środków państwowym jednostkom budżetowym;
- częściowe umorzenia pożyczek;
- nagrody za działalność na rzecz ochrony środowiska i gospodarki wodnej.

Organami Funduszu są:

- **Rada Nadzorcza [7 osobowa]**, w skład której wchodzi: Wojewódzki Inspektor Ochrony Środowiska, przedstawiciel Wojewódzkiej Rady Ochrony Przyrody, przedstawiciel Komisji Środowiska i Gospodarki Wodnej Sejmiku Województwa Śląskiego, dyrektor Wydziału Ochrony Środowiska Urzędu Marszałkowskiego Województwa Śląskiego, przedstawiciel organizacji ekologicznych, przedstawiciel samorządu gospodarczego, przewodniczący rady wyznaczony przez Ministra Środowiska.
- **Zarząd [5 osobowy]**: powoływany i odwoływany przez Zarząd Województwa Śląskiego na wniosek Rady Nadzorczej Funduszu.

Obsługę techniczno-organizacyjną zapewnia Organom **Biuro** Funduszu z siedzibą w Katowicach. W skład Biura Funduszu w Katowicach wchodzi również Biura Terenowe w Bielsku-Białej i Częstochowie, które są integralną częścią Biura w Katowicach. Nie są one w żaden sposób wyodrębnione i nie posiadają jakiegokolwiek samodzielności - realizowana jest w nich ta sama polityka środowiskowa i jakości oraz stosowane są te same procedury. Działają tylko i wyłącznie w celu umożliwienia klientom Wojewódzkiego Funduszu łatwiejszego kontaktu z Biurem. Wszystkie decyzje zapadają w Biurze w Katowicach, gdzie prowadzona jest również cała księgowość i sprawozdawczość.

Działalność Funduszu jest wysoko oceniana przez klientów zewnętrznych i wewnętrznych, co potwierdzają prowadzone regularnie badania ich satysfakcji oraz liczne dowody w postaci nagród i wyróżnień. Fundusz uzyskał w 2004 roku Śląską Nagrodę Jakości, w 2008 roku Złotą Odznakę za Zasługi dla Województwa Śląskiego oraz tytuł „Firma roku 2008 na Śląsku” w kategorii *instytucja wspierająca gospodarkę* – przyznawany przez Śląskie Stowarzyszenie Menedżerów, a w 2009 roku Laur „Ekoprzyjaźni 2009” miesięcznika Ekonatura – za działania na rzecz edukacji ekologicznej i ochrony środowiska. W 2010 roku Funduszowi przyznano Statuetkę Śląskiego Oskara. Nagroda ta przyznawana jest z inicjatywy Wydawnictwa Gonicz Górnośląski i Uniwersytetu Śląskiego osobom, firmom i samorządom, które swą pracą i umiejętnościami przyczyniają się do tworzenia nowego oblicza województwa śląskiego jako nowoczesnego, silnego gospodarczo, naukowo i kulturowo regionu.



2. POLITYKA ŚRODOWISKOWA

W wyniku identyfikacji znaczących aspektów środowiskowych opracowana została i przyjęta przez Zarząd *Polityka środowiskowa* Funduszu, odnosząca się zarówno do aspektów pośrednich jak i bezpośrednich, chociaż te ostatnie mają charakter umiarkowany, a ich nadzorowanie ma na celu między innymi służyć przykładem klientom zewnętrznym w jaki sposób można troszczyć się o stan środowiska. *Polityka środowiskowa* jest realizowana w sposób zintegrowany z *Polityką jakości*.

POLITYKA ŚRODOWISKOWA

Zarząd Wojewódzkiego Funduszu Ochrony Środowiska i Gospodarki Wodnej w Katowicach jest świadomy ograniczonego zakresu oraz skali bezpośredniego wpływu *Funduszu* na środowisko. Jako wiodąca instytucja finansująca przedsięwzięcia proekologiczne w województwie śląskim wspieramy wdrażanie regionalnej polityki środowiskowej obejmujące między innymi osiągnięcie standardów jakości środowiska wynikających z ustaleń akcesyjnych. W tym celu wspomagamy preferencyjnym dofinansowaniem przedsięwzięcia dotyczące ochrony powietrza, wody i powierzchni ziemi, gospodarki odpadami i wodnej, edukacji ekologicznej, ochrony przyrody i inne, zgodnie z celami i priorytetami, zapisanymi w wojewódzkim programie ochrony środowiska. W ten sposób poprzez pośrednie aspekty środowiskowe wnosimy swój wkład w stałą poprawę stanu środowiska w województwie śląskim i systematyczne podnoszenie świadomości ekologicznej społeczeństwa.

Dążymy również do ciągłego zmniejszania negatywnego wpływu *Funduszu* na środowisko poprzez oszczędne i racjonalne gospodarowanie zasobami środowiska. Działania nasze prowadzimy w sposób zorganizowany i zintegrowany z polityką jakości, przestrzegając wymagania prawne w zakresie ochrony środowiska i inne. W tym celu wdrożyliśmy system zarządzania środowiskowego kierując się zasadą zapobiegania zanieczyszczeniom - Czystsza Produkcja oraz wymaganiami



międzynarodowej normy PN-EN ISO 14001:2005 oraz Rozporządzenia (WE) nr 1221/2009 dopuszczającego dobrowolny udział organizacji w systemie ekozarządzania i audytu (EMAS).

Ciągle doskonalimy nasz system zarządzania środowiskowego. Oprócz doskonalenia planu działalności, listy priorytetowych przedsięwzięć, zasad i kryteriów preferencyjnego dofinansowywania zadań poprawiających stan środowiska w województwie, koncentrujemy się na stałym ograniczaniu negatywnego wpływu *Funduszu* na środowisko, związanego z następującymi bezpośrednimi aspektami środowiskowymi: wytwarzaniem odpadów z makulatury, odpadów komunalnych, zużytego sprzętu elektrycznego i elektronicznego, tonerów i kartridży oraz odpadów niebezpiecznych w postaci zużytych świetlówek, baterii i części sprzętu elektrycznego i elektronicznego, a także zużycia gazu i energii elektrycznej, zużycia wody i zrzutu ścieków, zagrożenia wystąpienia poważnych awarii w przypadku awarii infrastruktury oraz emisji gazów z kotłowni i samochodów służbowych.

Staramy się włączać pracowników do identyfikacji i doskonalenia efektów działalności środowiskowej *Funduszu* oraz poszerzać wiedzę dotyczącą konieczności ochrony środowiska nie tylko wśród pracowników, ale również utrzymywać komunikację w sprawach dotyczących naszych aspektów środowiskowych z naszymi klientami, którymi są między innymi przedstawiciele administracji rządowej i samorządowej, organizacje pozarządowe, przedsiębiorcy i całe społeczeństwo.

Polityka Środowiskowa *Funduszu* jest znana, realizowana przez naszych pracowników i publicznie dostępna.

Katowice, maj 2011 roku

3. OPIS SYSTEMU ZARZĄDZANIA ŚRODOWISKOWEGO

W WFOŚiGW w Katowicach funkcjonuje Zintegrowany System Zarządzania (ZSZ), spełniający wymagania międzynarodowych norm ISO 9001, ISO 14001 oraz Rozporządzenia EMAS.

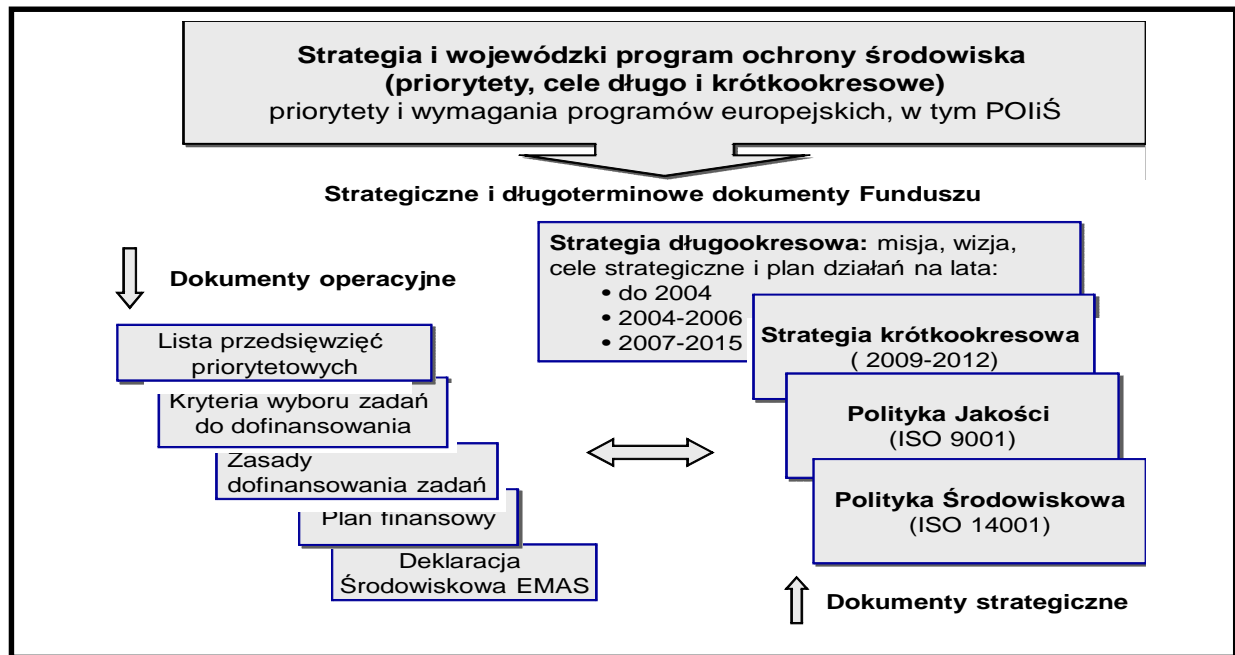
Potwierdzeniem wdrożenia systemu i spełniania przez Fundusz wymagań ISO 9001 i ISO 14001 jest uzyskanie certyfikatu wydanego przez niezależną jednostkę certyfikującą w zakresie: „*Gromadzenie i gospodarowanie środkami finansowymi, z ich przeznaczeniem na dofinansowywanie przedsięwzięć proekologicznych, poprawiających stan środowiska w województwie śląskim*”, natomiast spełnianie wymagań EMAS potwierdza wpis do krajowego rejestru EMAS dokonany przez Ministra Środowiska w dniu 31.01.2007 pod numerem: [PL 2.24-002-6](#). Zakres systemu podlegającego weryfikacji na zgodność z EMAS jest tożsamy z zakresem Zintegrowanego Systemu Zarządzania.

Fundusz działając w ramach wyznaczonych przez ustawę Prawo ochrony środowiska, kreuje swoje dokumenty planistyczne - strategiczne i operacyjne - w taki sposób, by dofinansowywać zadania związane z pośrednimi aspektami środowiskowymi, zgodne z priorytetami i celami zapisanymi w strategii i programie ochrony środowiska województwa śląskiego.

Funkcjonujący w Funduszu System Zarządzania Środowiskowego (SZŚ) jest częścią ZSZ i pozwala dofinansowywać zadania związane z pośrednimi aspektami środowiskowymi ze środków własnych oraz z innych źródeł i programów, w tym europejskich, a także pełnić rolę Instytucji Wdrażającej w Programie Operacyjnym Infrastruktura i Środowisko (POLiŚ) w zakresie wynikającym z zawartego z Ministerstwem Środowiska Porozumienia z dnia 25 czerwca 2007. System Zarządzania i Kontroli POLiŚ spełniać musi specyficzne wymagania wynikające z Rozporządzenia Rady (WE) nr 1083/2006 oraz szczegółowych wytycznych. System ten, podobnie jak System Zarządzania Jakością, System Zarządzania Środowiskowego i Zintegrowany System Informatyczny, jest częścią ZSZ i podlega nadzorowi ze strony Pełnomocnika Zarządu ds. Zintegrowanego Systemu Zarządzania.

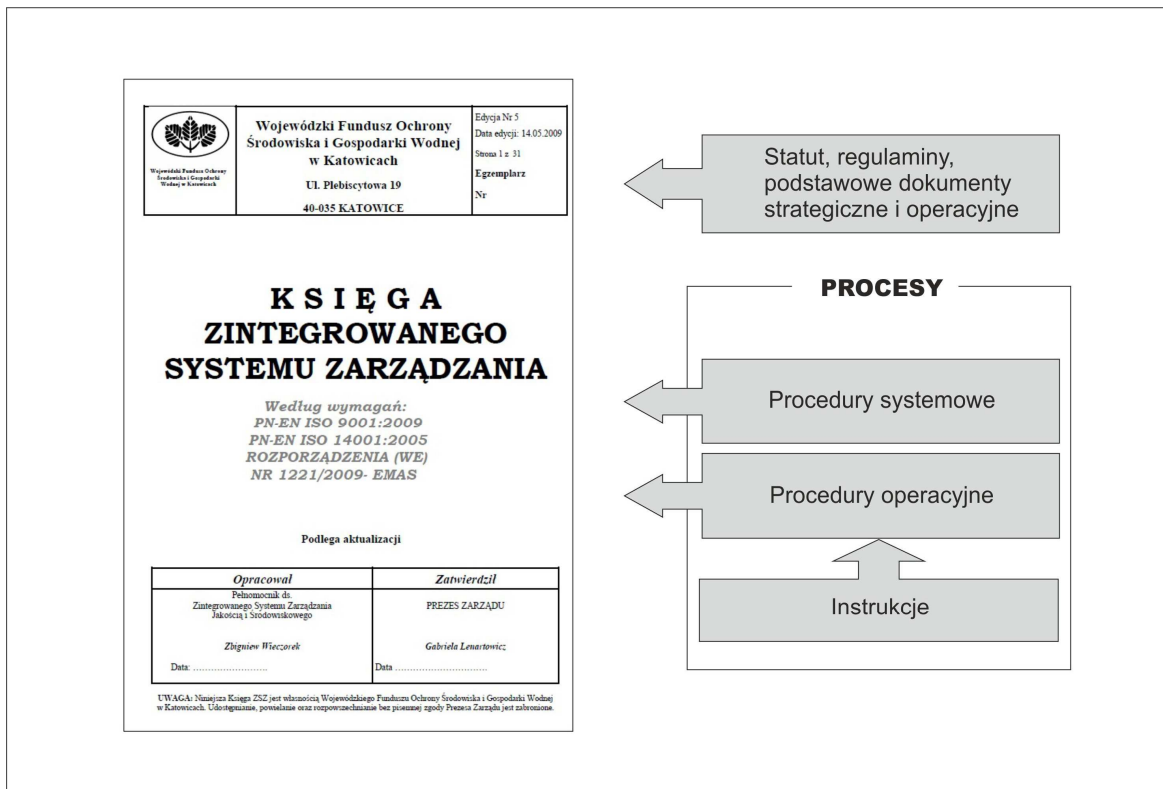


Struktura dokumentów strategicznych, długoterminowych i operacyjnych Funduszu



Podstawowym dokumentem ZSZ jest Księga Zintegrowanego Systemu Zarządzania. Opisano w niej wszystkie realizowane przez Fundusz procesy. Spis treści Księgi ZSZ wynika z normy ISO 9001. Tam gdzie jest to wymagane przez normy ISO 9001, ISO 14001, rozporządzenie EMAS, przepisy prawa lub specyficzne wymagania np. POLIŚ, tryb postępowania w obrębie poszczególnych procesów jest uszczegóławiany w procedurach i szczegółowych instrukcjach.

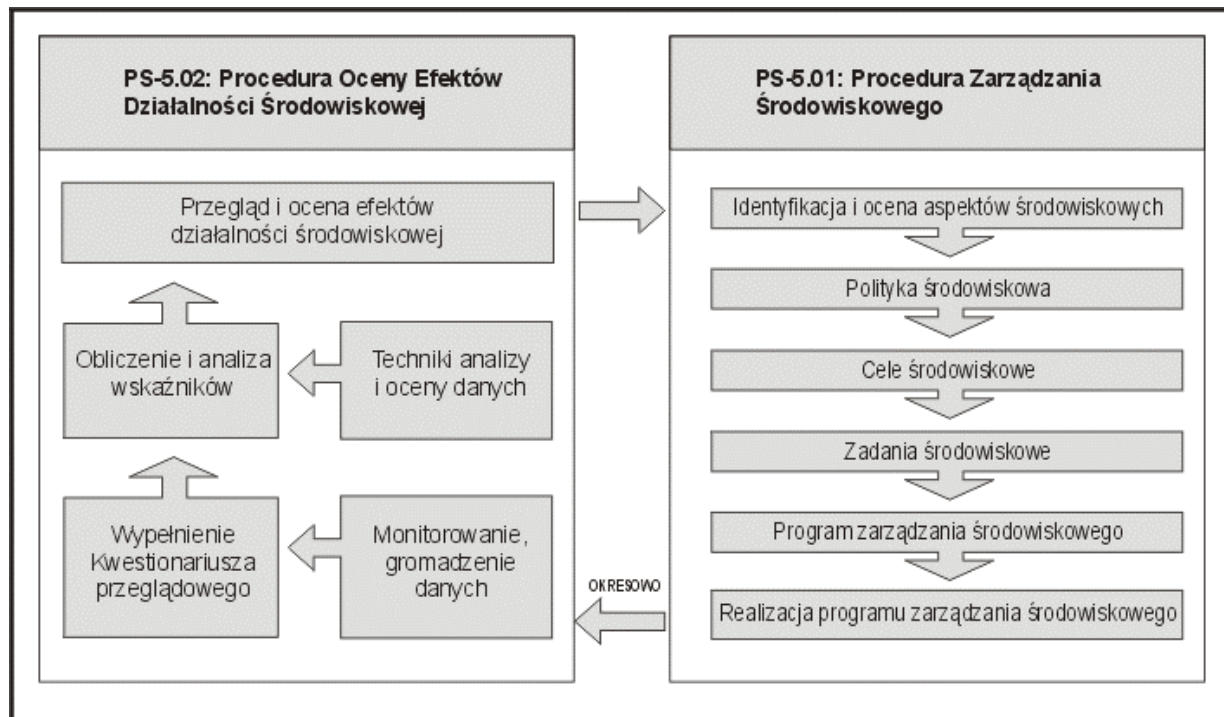
Struktura dokumentacji Zintegrowanego Systemu Zarządzania





System Zarządzania Środowiskowego opisano za pomocą dwóch podstawowych procedur systemowych realizujących wymagania EMAS, ISO 14001 i ISO 14031 oraz zintegrowano z systemem zarządzania jakością.

Model systemu zarządzania środowiskowego Funduszem



Certyfikaty potwierdzające spełnianie przez Fundusz wymagań ISO 9001, ISO 14001 i EMAS





4. ASPEKTY ŚRODOWISKOWE

Z działalnością Funduszu wiążą się zarówno bezpośrednie jak i pośrednie aspekty środowiskowe. Aspekty te są identyfikowane i nadzorowane w ramach Zintegrowanego Systemu Zarządzania Jakością i Środowiskowego. Aspekty pośrednie odpowiadają priorytetom przyjętym w *Wojewódzkim programie ochrony środowiska* i uznano je za znaczące, natomiast aspekty bezpośrednie oceniano metodą punktową: „zgodność z prawem” (przy skali TAK/NIE); „szkodliwość dla środowiska” (w tym możliwość wyrządzenia szkód w środowisku; wrażliwość środowiska; wielkość, liczbę, częstotliwość i odwracalność aspektu lub wpływu - przy skali 1-3) oraz „możliwość wpływu na aspekt” (przy skali 1-2). Uznano aspekt który osiągnął sumę punktów równą lub większą niż 4 jako umiarkowany, natomiast mniejszą niż 4 - jako nieistotny. Identyfikacja i stosowanie wymagań prawnych odbywają się w oparciu o obowiązujące w Funduszu procedury, zgodnie z Regulaminem organizacyjnym i Kartami stanowiskowymi.

4.1. Aspekty bezpośrednie

Zarząd świadomy jest ograniczonego zakresu oraz skali bezpośredniego wpływu Funduszu na środowisko, jednakże dąży do ciągłego jego zmniejszania poprzez oszczędne i racjonalne gospodarowanie zasobami środowiska. Działania te prowadzone są w sposób zorganizowany i zintegrowany z polityką jakości oraz środowiskową, w ramach obowiązujących przepisów prawnych. W Funduszu wdrożony został system zarządzania środowiskowego, uwzględniający hierarchię działań wynikającą z zasad Czystsza Produkcja, wymagań norm ISO 14001, ISO 14031 oraz rozporządzenia EMAS.

W procesie doskonalenia systemu zarządzania Zarząd koncentruje się na stałym ograniczaniu negatywnego wpływu Funduszu na środowisko, związanego z następującymi aspektami środowiskowymi, które oceniono jako aspekty umiarkowane lub nieistotne:

aspekt środowiskowy	wpływ środowiskowy
wytwarzanie odpadów komunalnych	obciążenie środowiska odpadami
wytwarzanie odpadów z makulatury, odpadów szklanych i butelek PET	zmniejszenie ilości odpadów na składowiskach
Wytwarzanie odpadów – zużyty sprzęt elektryczny / biurowy, tonery i kartridże	przetwarzanie i odzysk surowców i materiałów
wytwarzanie odpadów niebezpiecznych w postaci, świetlówek oraz części sprzętu elektrycznego / komputerowego	przetwarzanie i odzysk surowców i materiałów, unieszkodliwianie materiałów niebezpiecznych
zużycie gazu	zużycie zasobów naturalnych
zużycie wody i zrzut ścieków	zużycie zasobów naturalnych, obciążenie oczyszczalni
zużycie energii elektrycznej	zużycie zasobów naturalnych
emisja gazów z kotłowni i samochodów	zanieczyszczenie powietrza
zagrożenie wystąpienia poważnych awarii	ewentualne zanieczyszczenie środowiska

4.2. Aspekty pośrednie

Jako instytucja finansująca przedsięwzięcia proekologiczne o charakterze inwestycyjnym jak i pozainwestycyjnym na terenie województwa śląskiego Fundusz pośrednio wpływa na zmniejszenie negatywnego wpływu na środowisko związanego z następującymi aspektami środowiskowymi:



- zanieczyszczenie wód powierzchniowych i podziemnych,
- zagrożenie powodzią,
- niska jakość wody do picia,
- wytwarzanie odpadów komunalnych, przemysłowych i niebezpiecznych,
- zagrożenie degradacją terenów poprzemysłowych,
- emisja gazów i pyłów do atmosfery, w tym niska, oraz straty energii i zasobów paliw,
- emisja hałasu komunikacyjnego,
- zagrożenie bioróżnorodności,
- niska świadomość ekologiczna mieszkańców,
- zagrożenie wystąpienia poważnych awarii.

Fundusz wspiera preferencyjnym dofinansowaniem przedsięwzięcia dotyczące ochrony powietrza, wody i powierzchni ziemi, gospodarki odpadami i wodnej, edukację ekologiczną, ochronę przyrody i lasów oraz inne, zgodne z celami i priorytetami zapisanymi w wojewódzkim programie ochrony środowiska. W ten oto sposób Fundusz wywiera wpływ i wnosi swój wkład w stałą poprawę stanu środowiska w województwie śląskim i systematyczne podnoszenie świadomości ekologicznej społeczeństwa. Powyższe aspekty Fundusz uznaje za znaczące z racji dokonanej ich identyfikacji i priorytetyzacji w wojewódzkim programie ochrony środowiska. Z uwagi na misję i charakter działalności Funduszu aspekty pośrednie odgrywają zasadniczą rolę.

5. CELE I ZADANIA ŚRODOWISKOWE

Polityka środowiskowa stanowi podstawę opracowywania i realizacji celów i zadań środowiskowych oraz programu zarządzania środowiskowego. Dokumenty te są zintegrowane z celami operacyjnymi wynikającymi z polityki jakości.

5.1. Cele i zadania odnoszące się do aspektów bezpośrednich

Przyjęto podane w tabelach cele długoterminowe i krótkookresowe odnoszące się do bezpośrednich aspektów środowiskowych oraz zadania środowiskowe

Oznaczenie	Cele długoterminowe	Aspekt środowiskowy	Wpływ na środowisko
O, ZK	Zapewnienie skutecznego nadzoru nad bezpośrednimi aspektami środowiskowymi	Wytwarzanie odpadów (w tym niebezpiecznych) Zużycie surowców i energii	W sposób optymalny obciążanie środowiska odpadami. Zużycie zasobów naturalnych
AWP	Zmniejszenie zagrożenia wystąpienia poważnej awarii	Zagrożenie wystąpienia poważnych awarii	Zmniejszenie prawdopodobieństwa nagłego zanieczyszczenia środowiska

Uwagi: O - gospodarka odpadami, ZK – zużycie kopalin, AWP - zapobieganie poważnym awariom



Oznaczenie	Cele krótkookresowe
O1	Utrzymywanie systemu selektywnej zbiórki odpadów
ZK1	Ograniczenie zużycia energii
AWP1	Nadzór nad infrastrukturą mogącą stanowić zagrożenie wystąpienia poważnej awarii

Oznaczenia	Nazwa zadania
O1.1	Prowadzenie selektywnej zbiórki makulatury
O1.2	Prowadzenie selektywnej zbiórki butelek PET
O1.3	Prowadzenie selektywnej zbiórki tonerów i kartridży
O1.4	Prowadzenie selektywnej zbiórki opakowań szklanych
O1.5	Przegląd miejsc zbierania poszczególnych odpadów
ZK1.1	Bieżąca wymiana sprzętu biurowego
ZK1.2	Uświadamianie pracownikom potrzeby oszczędzania energii
AWP1.1	Okresowy przegląd stanu technicznego infrastruktury

Powyższym zadaniom przypisano osoby odpowiedzialne, terminy realizacji, spodziewane efekty ekologiczne oraz zaplanowano środki finansowe na realizację, opracowując tym samym program zarządzania środowiskowego. Realizacja zadań i osiąganie celów jest nadzorowana zgodnie z procedurami ZSZ. Wynikające stąd efekty działalności środowiskowej opisano w punkcie 6.

5.2. Cele i zadania odnoszące się do aspektów pośrednich

Cele długo i krótkoterminowe związane z aspektami pośrednimi zostały ustalone na podstawie wojewódzkiego programu ochrony środowiska i zapisane w „Liście przedsięwzięć priorytetowych planowanych do dofinansowania ze środków WFOŚiGW w Katowicach na 2010 rok”, natomiast zadaniom w przypadku aspektów pośrednich odpowiadają priorytetowe kierunki dofinansowania zadań zapisane w tym dokumencie. Cele i zadania zestawiono w tablicach niżej. Programem zarządzania środowiskowego w odniesieniu do aspektów pośrednich jest Plan działalności Funduszu na dany rok.

OCHRONA ZASOBÓW WODNYCH (OW i GW)

Zagadnienie	Cele krótkookresowe 2009-2012	Priorytetowe kierunki dofinansowania w roku 2010
Cel długoterminowy do 2015 r.: Przywrócenie wysokiej jakości wód powierzchniowych oraz ochrona jakości wód podziemnych i racjonalizacja ich wykorzystania		

Tabela nr 1.1. OCHRONA WÓD (OW)

Ochrona wód powierzchniowych i podziemnych	OW 1. Poprawa jakości wód powierzchniowych i podziemnych, w tym ochrona wód ujmowanych do celów pitnych i realizacja zadań „Programu Odra 2006” oraz Krajowego Programu Oczyszczania Ścieków Komunalnych	OW 1.1. Realizacja inwestycji zgodnych z Krajowym Programem Oczyszczania Ścieków Komunalnych.
		OW 1.2. Realizacja zadań z zakresu gospodarki ściekowej uzyskujących dofinansowanie ze środków zagranicznych.
		OW 1.3. Budowa, rozbudowa i modernizacja oczyszczalni ścieków komunalnych na terenie aglomeracji o równoważnej liczbie mieszkańców (RLM) powyżej 2000.
		OW 1.4. Budowa i modernizacja sieci kanalizacji w aglomeracjach o równoważnej liczbie mieszkańców (RLM) powyżej 2000.



		OW 1.5. Budowa oczyszczalni przydomowych i systemów odprowadzania ścieków.
		OW 1.6. Budowa i modernizacja oczyszczalni ścieków przemysłowych lub bytowych i systemów odprowadzania ścieków.

Tabela nr 1.2. GOSPODARKA WODNA (GW)

Ochrona przed powodzią i suszą	GW 1. Wdrażanie kompleksowego programu ochrony przeciwpowodziowej i rozwoju systemów małej retencji, w tym realizacja zadań programu "Odra 2006"	GW 1.1. Budowa i modernizacja urządzeń wodnych zwiększających bezpieczeństwo przeciwpowodziowe. GW 1.2. Budowa i modernizacja zbiorników małej retencji w szczególności ujętych w „Programie małej retencji dla województwa śląskiego”. GW 1.3. Uzupełnienie w sprzęt wojewódzkich magazynów przeciwpowodziowych.
	GW 2. Likwidacja skutków powodzi	GW 2.1. Udział w usuwaniu skutków powodzi w urządzeniach wodnych, brzegach rzek i potoków oraz urządzeniach ochrony środowiska.
Zaopatrzenie w wodę	GW 3. Zapewnienie mieszkańcom dostępu do wody o jakości odpowiadającej normom wody do picia	GW 3.1. Realizacja zadań z zakresu gospodarki wodnej, uzyskujących dofinansowanie ze środków zagranicznych.
		GW 3.2. Wymiana odcinków sieci wodociągowych azbestowo – cementowych i ołowianych.
		GW 3.3. Wymiana zdegradowanych sieci wodociągowych, w których występują znaczne straty wody.
		GW 3.4. Zaopatrzenie w wodę do celów pitnych na obszarach wiejskich: - budowa urządzeń wodociągowych na terenach, na których działają bądź są budowane sieci kanalizacji sanitarnej, - budowa i modernizacja urządzeń wodociągowych w przypadku niewłaściwej jakości wody do picia.
		GW 3.5. Modernizacja stacji uzdatniania wody oraz sieci wodociągowych dla przeciwdziałania wtórnemu zanieczyszczeniu wody, w celu zapewnienia bezpieczeństwa dostaw wody pitnej dla strategicznych obszarów województwa.

Brak wniosków: OW 1.6.

GOSPODARKA ODPADAMI (OZ)

Zagadnienie	Cele krótkookresowe 2009-2012	Priorytetowe kierunki dofinansowania w roku 2010
Cel długoterminowy do 2015 r.: Minimalizacja ilości powstających odpadów, wzrost wykorzystania i bezpieczne składowanie pozostałych odpadów		
Odpady komunalne, przemysłowe, w tym niebezpieczne	OZ 1. Ograniczanie obciążenia środowiska odpadami	OZ 1.1. Realizacja inwestycji zgodnych z Krajowym Planem Gospodarki Odpadami.
		OZ 1.2. Realizacja zadań ograniczających i zapobiegających powstawaniu odpadów.
		OZ 1.3. Realizacja zadań służących wykorzystaniu odpadów.
		OZ 1.4. Realizacja zadań służących unieszkodliwianiu odpadów (z wyłączeniem budowy, rozbudowy i modernizacji składowisk odpadów).
		OZ 1.5. Pokrywanie kosztów zagospodarowania odpadów z wypadków, zgodnie z obowiązkiem ustawowym.
		OZ 1.6. Współfinansowanie zadań z zakresu gospodarki odpadami uzyskujących dofinansowanie ze środków zagranicznych.
	OZ 2. Zapewnienie bezpiecznego dla środowiska składowania odpadów	OZ 2.1. Budowa, rozbudowa i modernizacja składowisk odpadów w ramach Planu Gospodarki Odpadami dla Województwa Śląskiego.
		OZ 2.2. Usuwanie i unieszkodliwianie azbestu.
		OZ 2.3. Likwidacja zagrożeń środowiskowych powodowanych zdeponowaniem niebezpiecznych odpadów.
		OZ 2.4. Zamykanie składowisk odpadów.
		OZ 2.5. Likwidacja mogiłek i magazynów przeterminowanych środków ochrony roślin oraz „dzikich wysypisk”.

Brak wniosków: OZ 1.5.



OCHRONA POWIERZCHNI ZIEMI (TP)

Zagadnienie	Cele krótkookresowe 2009-2012	Priorytetowe kierunki dofinansowania w roku 2010
Cel długoterminowy do 2015 roku: Przekształcenie terenów przemysłowych i zdegradowanych województwa śląskiego		
	TP 1. Rewitalizacja terenów przemysłowych i zdegradowanych	TP 1.1. Zagospodarowanie krajobrazowo - przyrodnicze zniszczonych terenów przemysłowych i zdegradowanych. TP 1.2. Usuwanie skutków zanieczyszczenia powierzchni ziemi, w przypadku nieustalenia podmiotu za nie odpowiedzialnego. TP 1.3. Współfinansowanie zadań z zakresu ochrony powierzchni ziemi uzyskujących dofinansowanie ze środków zagranicznych.
Cel długoterminowy do 2015 r.: Wspieranie działań w zakresie rolnictwa ekologicznego		
	TP 2. Ochrona gleb użytkowanych rolniczo TP 3. Działania w zakresie rolnictwa ekologicznego	TP 2.1. Wapnowanie gleb kwaśnych i skażonych metalami ciężkimi. TP 3.1. Wspieranie przedsięwzięć wynikających z programów rolnictwa ekologicznego.

Brak wniosków: TP 1.3., 2.1., 3.1.

POLEPSZENIE JAKOŚCI POWIETRZA I OCHRONA KLIMATU ZIEMI (OA)

Zagadnienie	Cele krótkookresowe 2009-2012	Priorytetowe kierunki dofinansowania w roku 2010
Cel długoterminowy do 2015 r.: Polepszenie jakości powietrza		
Ograniczanie niskiej emisji	OA 1. Zmniejszanie emisji z procesów spalania paliw	OA 1.1. Wdrażanie projektów wysokosprawnych i efektywnych układów lub systemów ciepłowniczych. OA 1.2. Budowa lub zmiana systemu ogrzewania na bardziej efektywny ekologicznie i energetycznie. OA 1.3. Wdrażanie obszarowych programów ograniczenia niskiej emisji. OA 1.4. Wymiana autobusów komunikacji miejskiej z wprowadzeniem do eksploatacji pojazdów z napędem hybrydowym.
Ograniczenie emisji pyłowo – gazowej	OA 2. Ograniczenie emisji z pozostałych źródeł przemysłowych i komunalnych OA 3. Zastosowanie odnawialnych i alternatywnych źródeł energii	OA 2.1. Modernizacja układów technologicznych z wprowadzeniem nowoczesnych technik spalania paliw. OA 2.2. Poprawa efektywności energetycznej źródeł, przesyłu i wykorzystania ciepła. OA 2.3. Wykorzystanie metanu z kopalń węgla kamiennego. OA 2.4. Budowa i modernizacja systemów redukcji zanieczyszczeń pyłowo – gazowych. OA 2.5. Instalacje do produkcji paliw niskoemisyjnych i biopaliw. OA 3.1. Wdrażanie projektów z zastosowaniem odnawialnych i alternatywnych źródeł energii.
Oszczędzanie energii	OA 4. Ograniczanie zużycia energii	OA 4.1. Wdrażanie projektów nowoczesnych, efektywnych i przyjaznych środowisku układów technologicznych, przesyłu i użytkowania energii. OA 4.2. Termoizolacja budynków w zakresie wynikającym z audytu energetycznego. OA 4.3. Wdrażanie programów ograniczenia zużycia energii ze źródeł konwencjonalnych.

Brak wniosków: OA 1.1., OA 1.4., OA 4.3.



OCHRONA PRZED HAŁASEM (HA)

Zagadnienie	Cele krótkookresowe 2009-2012	Priorytetowe kierunki dofinansowania w roku 2010
Cel długoterminowy do 2015 roku: Zmniejszenie uciążliwości hałasu dla mieszkańców województwa śląskiego i środowiska poprzez obniżenie jego natężenia do poziomu obowiązujących standardów		
Ochrona przed hałasem	HA 1. Działania ograniczające negatywny wpływ hałasu na mieszkańców i środowisko	HA 1.1. Budowa ekranów akustycznych oraz innych zabezpieczeń wzdłuż istniejących tras komunikacyjnych dla ochrony mieszkańców.

Brak wniosków: HA 1.1.

OCHRONA PRZYRODY I KRAJOBRAZU (OP)

Zagadnienie	Cele krótkookresowe 2009-2012	Priorytetowe kierunki dofinansowania w roku 2010
Cel długoterminowy do 2015 roku: Ochrona i wzrost bioróżnorodności ochrona i wzrost różnorodności krajobrazowej oraz wzrost lesistości województwa i ochrona lasów		
Ukształtowanie regionalnego systemu obszarów chronionych	OP 1. Rozwój systemu obszarów chronionych w województwie śląskim	OP 1.1. Wdrażanie strategii i systemów funkcjonowania i rozwoju obszarów chronionych, w tym szczególnie NATURA 2000. OP 1.2. Działania związane z realizacją celów ochrony oraz zachowaniem przedmiotów ochrony obowiązujących w rezerwach przyrody, parkach krajobrazowych, obszarach chronionego krajobrazu, użytkach ekologicznych, stanowiskach dokumentacyjnych, zespołach przyrodniczo-krajobrazowych, w tym wdrażanie planów ochrony dla rezerwatów i parków krajobrazowych. OP 1.3. Działania związane z wdrożeniem strategii i planów zadań ochronnych i planów ochrony dla obszarów NATURA 2000.
	OP 2. Ochrona obszarów i obiektów cennych przyrodniczo	OP 2.1. Zachowanie i wzbogacenie różnorodności biologicznej na obszarach chronionych na mocy ustawy o ochronie przyrody. OP 2.2. Ochrona parków zabytkowych i parków o charakterze regionalnym. OP 2.3. Ochrona pomników przyrody, ochrona obiektów przyrody nieożywionej. OP 2.4. Rozwój ogrodów botanicznych. OP 2.5. Działania na rzecz utrzymania i poprawy właściwego stanu ochrony siedlisk przyrodniczych, dla których zachowania zostały wyznaczone specjalne obszary ochrony siedlisk NATURA 2000.
Ochrona gatunkowa zwierząt i roślin	OP 3. Ochrona i działania na rzecz ochrony zagrożonych wyginięciem roślin i zwierząt wolnożyjących	OP 3.1. Ochrona zagrożonych wyginięciem zwierząt i roślin objętych ochroną gatunkową. OP 3.2. Ochrona zwierząt wolnożyjących. OP 3.3. Działania na rzecz utrzymania i poprawy właściwego stanu ochrony populacji gatunków roślin i zwierząt oraz siedlisk, dla których ochrony wyznaczono specjalne obszary ochrony siedlisk Natura 2000. OP 3.4. Rozbudowa sieci ośrodków rehabilitacji zwierząt i poprawa warunków ich funkcjonowania.
		OP 4. Ochrona i działania na rzecz zachowania bioróżnorodności
Ochrona lasów	OP 5. Zapobieganie występowaniu i likwidacja zagrożeń w lasach	OP 5.1. Ochrona przeciwpożarowa w lasach. OP 5.2. Zapobieganie i likwidacja skutków masowych zagrożeń zdrowotności drzewostanów.
Ochrona terenów zielonych	OP 6. Naprawianie szkód w środowisku przyrodniczym	OP 6.1. Naprawianie szkód w środowisku przyrodniczym spowodowanych od 2006 roku powodzią, pożarami, wichurami i gradobiciem.
	OP 7. Zadrzewianie i zakrzewianie	OP 7.1. Zadrzewianie i zakrzewianie nieużytków w gminie, przewidzianych w planie zagospodarowania przestrzennego na ten cel.
Promocja ochrony przyrody	OP 8. Wzrost świadomości ekologicznej mieszkańców w zakresie ochrony przyrody	OP 8.1. Akcja „Posadź swoje drzewko”.

Brak wniosków: OP 1.1., OP 1.2., OP 1.3., OP 2.5., OP 3.3., OP 3.4., OP 4.2., OP 4.3., OP 4.4., OP 7.1.



EDUKACJA EKOLOGICZNA (EE)

– jako instrument wspierający realizację przedsięwzięć w ramach poszczególnych priorytetów

Zagadnienie	Cele krótkookresowe 2009-2012	Priorytetowe kierunki dofinansowania w roku 2010
Cel długoterminowy do 2015 roku: Edukacja ekologiczna oraz propagowanie działań proekologicznych i zasady zrównoważonego rozwoju.		
Kształowanie świadomości ekologicznej mieszkańców województwa śląskiego	EE 1. Edukacja ekologiczna dzieci i młodzieży	EE 1.1. Realizacja warsztatów, organizowanych na terenie województwa śląskiego, przez jednostki wyspecjalizowane w prowadzeniu edukacji ekologicznej.
		EE 1.2. Konkursy ekologiczne o zasięgu ponadlokalnym.
		EE 1.3. Dopuszczenie w drobny sprzęt przyszkolnych grup ekologicznych biorących udział w krajowych i międzynarodowych programach edukacji ekologicznej.
		EE 1.4. Dopuszczenie w pomoce dydaktyczne służące realizacji zadań edukacyjnych w istniejących ośrodkach edukacji ekologicznej i parkach krajobrazowych na terenie województwa śląskiego.
		EE 1.5. Wspieranie programów edukacji ekologicznej realizowanych przez organizacje ekologiczne, poprzez zakup niezbędnych pomocy dydaktycznych i sprzętu.
	EE 2. Wspomaganie edukacji ekologicznej prowadzonej w wyższych szkołach województwa śląskiego	EE 2.1. Dopuszczenie uczelnianych laboratoriów na kierunkach kształcenia i specjalizacjach związanych z ochroną środowiska i gospodarką wodną, w tym zakup literatury fachowej, współfinansowanych z zagranicznych programów pomocowych.
	EE 3. Edukacja ludzi dorosłych	EE 3.1. Seminaria, sympozja i konferencje jako element programów edukacji ekologicznej.
EE 3.2. Upowszechnianie zasad dobrej praktyki rolniczej i metod oraz celów produkcji rolniczej metodami ekologicznymi.		
EE 3.3. Organizowanie kampanii i akcji edukacyjno – informacyjnych.		
	EE 4. Propagowanie działań proekologicznych	EE 4.1. Przedsięwzięcia związane z obchodami Dnia Ziemi, Międzynarodowym Dniem Ochrony Środowiska, krajowymi i międzynarodowymi akcjami ekologicznymi, w tym w ramach międzynarodowej współpracy regionalnej.
EE 4.2. Programy edukacji ekologicznej, w szczególności realizowane przez ośrodki edukacji i informacji ekologicznej.		
	EE 5. Udostępnianie społeczeństwu informacji o ochronie środowiska	EE 5.1. Wybrane w drodze konkursu formy cyklicznego upowszechniania zasady zrównoważonego rozwoju poprzez media.
EE 5.2. Jednorazowe publikacje propagujące ochronę środowiska i gospodarkę wodną.		
EE 5.3. Oznakowanie ścieżek dydaktycznych przyrodniczych i ekologicznych.		

Brak wniosków: EE 1.3.,

ZAPOBIEGANIE POWAŻNYM AWARIOM (NZ)

Zagadnienie	Cele krótkookresowe 2009-2012	Priorytetowe kierunki dofinansowania w roku 2010
Cel długoterminowy do 2015 roku: Eliminowanie i zmniejszanie skutków dla środowiska z tytułu poważnych awarii		
Poważne awarie	NZ 1. Ograniczenie ryzyka wystąpienia poważnych awarii	NZ 1.1. Tworzenie warunków do przeciwdziałania poważnym awariom.
	NZ 2. Likwidacja skutków poważnych awarii	NZ 2.1. Usuwanie skutków poważnych awarii w środowisku i doposażenie służb ratowniczych.
	NZ 3. Zapobieganie zanieczyszczeniom środowiska	NZ 3.1. Zapobieganie lub usuwanie skutków zanieczyszczenia środowiska w przypadku nieustalenia podmiotu za nie odpowiedzialnego.

Brak wniosków: NZ 1.1.,



BADANIA, OPRACOWANIA I EKSPERTYZY (ZS)

Zagadnienie	Cele krótkookresowe 2009-2012	Priorytetowe kierunki dofinansowania w roku 2010
Cel długoterminowy do 2015 r.: Stworzenie warunków najbardziej efektywnego uczestnictwa w realizacji polityki ekologicznej w regionie		
Zarządzanie środowiskowe	ZS 1. Stworzenie zintegrowanego systemu zarządzania gospodarką wodną, gospodarką odpadami i obszarami chronionymi na obszarze województwa śląskiego	ZS 1.1. Opracowanie programów zarządzania zasobami wodnymi w województwie śląskim uwzględniających ich ochronę w aspekcie ilości i jakości oraz ochronę przeciwpowodziową.
	ZS 2. Opracowanie strategii i programów wdrożeniowych w zakresie ochrony środowiska i gospodarki wodnej	ZS 2.1. Opracowanie programów związanych z przekształceniem terenów przemysłowych na cele przyrodnicze i krajobrazowe, zgodnie z zasadami ekorozwoju.
		ZS 2.2. Opracowanie wojewódzkiej strategii i programów wdrożeniowych w zakresie edukacji ekologicznej.
		ZS 2.3. Opracowania raportu o stanie zdrowia dzieci z obszarów na których występują przekroczenia standardów jakości środowiska wraz z programem profilaktyki zdrowotnej dla dzieci.
	ZS 3. Opracowanie strategii ochrony różnorodności biologicznej i krajobrazowej	ZS 3.1. Opracowanie systemu rozwoju i funkcjonowania obszarów (przestrzeni) chronionych, w tym opracowanie waloryzacji i inwentaryzacji przyrodniczych, wykonywanych na potrzeby kształtowania wojewódzkiego systemu obszarów chronionych.
ZS 3.2. Opracowanie programu odtworzenia i utrzymania wartości przyrodniczych i kulturowych na obszarach chronionych, w tym opracowanie baz danych i dokumentacji do planów ochrony parków krajobrazowych, rezerwatów.		
ZS 3.3. Opracowanie dokumentacji do planów zadań ochronnych i planów ochrony dla obszarów NATURA 2000.		
ZS 3.4. Programy w zakresie ochrony zwierząt zagrożonych wyginieciem i roślin objętych ochroną gatunkową.		
ZS 3.5. Opracowanie programów rolnictwa ekologicznego.		
ZS 3.6. Opracowanie planów urządzania lasu lub uproszczonych planów urządzania lasu dla lasów niestanowiących własności Skarbu Państwa, należących do osób fizycznych i wspólnot gruntowych – na zlecenie starosty.		
ZS 4. Systemy zarządzania środowiskowego	ZS 4.1. Wdrażanie zintegrowanego systemu zarządzania środowiskowego województwem.	
ZS 5. Opinie naukowe, opracowania i ekspertyzy	ZS 4.2. Opracowanie programów efektywności energetycznej z wykorzystaniem odnawialnych źródeł energii.	
	ZS 5.1. Opinie naukowe, opracowania i ekspertyzy w zakresie ochrony środowiska i gospodarki wodnej istotne z punktu widzenia poprawy stanu środowiska województwa śląskiego.	

Brak wniosków: ZS 1.1., ZS 2.1., ZS 2.2., ZS 2.3., ZS 3.1., ZS 3.3., ZS 3.5., ZS 4.1., ZS 4.2.

MONITORING ŚRODOWISKA (MO)

Zagadnienie	Cele krótkookresowe 2009-2012	Priorytetowe kierunki dofinansowania w roku 2010
Cel długoterminowy do 2015 r.: Systemowe, stałe badania i oceny stanu środowiska		
System monitoringu	MO 1. Wspieranie regionalnej sieci Państwowego Monitoringu Środowiska	MO 1.1. Monitoring środowiska wynikający z Programu Państwowego Monitoringu Środowiska dla województwa śląskiego na rok 2010.
System informacyjny	MO 2. Stworzenie systemu upowszechniania i udostępniania informacji o stanie środowiska	MO 2.1. Opracowanie informacji o stanie środowiska. Upowszechnianie informacji o stanie środowiska. Tworzenie baz danych o zanieczyszczeniach.



WSPOMAGANIE SYSTEMU KONTROLI WNOŚZENIA OPŁAT ZA KORZYSTANIE ZE ŚRODOWISKA (KO)

Zagadnienie	Cele krótkookresowe 2009-2012	Priorytetowe kierunki dofinansowania w roku 2010
Cel długoterminowy do 2015 r.: Wspomaganie systemu wnoszenia i kontroli opłat za korzystanie ze środowiska		
Kontrola wnoszenia opłat	KO 1. Wspomaganie systemu wnoszenia i kontroli opłat za korzystanie ze środowiska	KO 1.1. System kontroli wnoszenia przewidzianych ustawą opłat za korzystanie ze środowiska, w szczególności analiz, prognoz i tworzenia baz danych podmiotów korzystających ze środowiska obowiązanych do ponoszenia opłat.

PROFILAKTYKA ZDROWOTNA (MN)

Zagadnienie	Cele krótkookresowe 2009-2012	Priorytetowe kierunki dofinansowania w roku 2010
Cel długoterminowy do 2015 roku: Profilaktyka zdrowotna dzieci z obszarów, na których występują przekroczenia standardów jakości środowiska.		
Profilaktyka zdrowotna dzieci	MN 1. Profilaktyka specjalistyczna	MN 1.1. Działalność profilaktyczna dla dzieci do lat 16, zagrożonych schorzeniami związanymi z zanieczyszczeniem środowiska. MN 1.2. Działalność profilaktyczna dla dzieci do lat 16, dotycząca chorób związanych z ogólnym obniżeniem odporności organizmu u dzieci chorych.
	MN 2. Działania ogólnoprofilaktyczne	MN 2.1. Działalność ogólnoprofilaktyczna dla dzieci z III klas szkół podstawowych, oraz dzieci specjalnej troski, realizowana w trakcie wyjazdów śródrocznych na tzw. "zielone szkoły". MN 2.2. Działalność ogólnoprofilaktyczna o zasięgu ponadlokalnym organizowana przez podmioty, których celem statutowym jest profilaktyka zdrowotna dzieci realizowana w okresie wakacji i ferii zimowych dla dzieci ze szkół podstawowych oraz dzieci specjalnej troski ze szkół podstawowych i gimnazjów.



6. EFEKTY DZIAŁALNOŚCI ŚRODOWISKOWEJ

Efekty działalności środowiskowej Funduszu odnoszą się zarówno do aspektów bezpośrednich jak i pośrednich. Efekty działalności w odniesieniu do aspektów pośrednich, związane z poprawą stanu środowiska w województwie poprzez dofinansowanie priorytetowych zadań środowiskowych przedstawiane zostały w publicznie dostępnym dokumencie pt. „Sprawozdanie z działalności Wojewódzkiego Funduszu Ochrony Środowiska i Gospodarki Wodnej w Katowicach za rok 2010”. Oceny takiej dokonuje się z mocy ustawy raz w roku w formie przeglądu zintegrowanego systemu zarządzania przez kierownictwo. Efekty działalności środowiskowej związane z aspektami bezpośrednimi oceniane są również raz w roku zgodnie ze stosowną procedurą oceny efektów działalności środowiskowej.

6.1. Efekty działalności środowiskowej związane z aspektami bezpośrednimi

Fundusz monitoruje i ocenia efekty swojej bezpośredniej działalności w celu minimalizacji negatywnego wpływu na środowisko, a także spełnianie wymagań prawnych i innych. W tym celu w formie kwestionariusza przeglądowego zapisuje podstawowe parametry mające wpływ na stan środowiska, określa zestaw wskaźników, które są podstawą oceny za dany rok, a następnie ustala cele i zadania środowiskowe oraz program zarządzania środowiskowego. W tablicach niżej oraz na wykresach pokazano parametry i wskaźniki stosowane do nadzorowania bezpośredniego wpływu Funduszu na środowisko, które są wykorzystywane podczas oceny efektów działalności środowiskowej, identyfikacji aspektów, ustalania celów i zadań oraz programu zarządzania środowiskowego.

Spełnienie wymogów EMAS w odniesieniu do wskaźników oceny efektów działalności środowiskowej

Wymagania EMAS Główne wskaźniki	Nazwa (definicja wskaźnika) w systemie	Obliczenie	Jednostka
efektywność energetyczna	Zużycie gazu do celów grzewczych (zużycie gazu / pracownika / rok)	C1/A2	m ³ /prac/a
	Zużycie energii elektrycznej (zużycie energii elektrycznej / pracownika / rok)	C2/A2	kWh/prac/a
woda	Zużycie wody (zużycie wody ogółem / pracownika / rok)	B1/A2	m ³ /prac/a
efektywne wykorzystanie materiałów	Zużycie papieru (zużycie papieru / prac / rok)	D1/A2	ryz/prac/a
odpady	Wytwarzane odpady komunalne(wytworzone odpady komunalne ogółem / pracownika / rok)	D3/A2	m ³ /prac/a
	Selektywna zbiórka makulatury (odpady w postaci makulatury zebrane selektywnie/ pracownika/rok)	D4/A2	kg/prac/a
	Selektywna zbiórka tonerów i kartridży (odpady w postaci zużytych tonerów i kartridży zebrane selektywnie/pracownika/rok)	D2/A2	szt/prac/a
	Selektywna zbiórka butelek PET (odpady w postaci butelek PET zebrane selektywnie/prac/rok)	D5/A2	m ³ /prac/a
	Selektywna zbiórka opakowań szklanych (odpady w postaci opakowań szklanych zebrane selektywnie/prac/rok)	D6/A2	m ³ /prac/a
różnorodność biologiczna	Użytkowanie ziemi (powierzchnia użytkowa / prac / rok) Dotyczy powierzchni budynku w którym znajdują się pomieszczenia biurowe. Budynki zlokalizowane są w centrum aglomeracji miejskiej. Zajmowana powierzchnia – uwagi pod tablicami poniżej.	Powierzchnia użytkowa/A2	m ² /prac/a
emisja	Emisje ze spalania paliw, gazy cieplarniane (emisje / prac / rok) Bezpośrednie aspekty środowiskowe powodują znikomą emisję do powietrza, dopuszczalną prawem środowiskowym jako niezorganizowana.	E1/A2 E2/A2	Mg/prac/a kg/prac/a
energia odnawialna	Nie stosuje się energii ze źródeł odnawialnych.		

Uwaga: Brak sektorowych dokumentów referencyjnych w zakresie działalności Funduszu.



Kwestionariusz przeglądowny

Parametr	Nazwa Parametru	Jednostka	Wartość			
A	Dane ogólne					
A1		rok	2007	2008	2009	2010
A2	liczba pracowników ogółem	osoby	88	90	97	100
B	Ochrona wód i gospodarka wodna					
B1	zużycie wody i zrzut ścieków	m ³	714	555	423	313
C	Zużycie gazu i energii					
C1	zużycie gazu do celów grzewczych	m ³	29 122	29 238	33 272	17 928
C2	zużycie energii elektrycznej	kWh	176 581	158 123	153 717	158 994
D	Gospodarka materiałami i odpadami					
D1	zużycie papieru	ryzy	932	1011	963	1065
D2	odpady w postaci zużytych tonerów i kartridży zebrane selektywnie	szt.	54	113	126	106
D3	wytworzone odpady komunalne ogółem	m ³	53,04	53,28	52,32	57,96
D4	odpady w postaci makulatury zebrane selektywnie	kg	2330	2542	2799	2885
D5	odpady w postaci butelek PET zebrane selektywnie	m ³	6,24	6,24	3,24	1,56
D6	Odpady w postaci opakowań szklanych zebrane selektywnie	m ³	-	-	1,8	3,12
D7	Odpady w postaci zużytego sprzętu elektrycznego i elektronicznego	kg	-	-	-	620
E	Emisja ze spalania paliw płynnych i gazowych					
E1 ^x	emisja ze spalania paliwa gazowego (gazy cieplarniane - ekwiwalent CO ₂)	Mg	-	-	-	35,21
E2 ^{xx}	emisja ze spalania paliw płynnych: CO HC NO _x PM(cząstki stałe)	kg	-	-	-	82,71 9,60 8,08 0,0026
Do działalności Funduszu nie mają zastosowania zezwolenia, pozwolenia i limity. Umowy na dostawy zasobów i energii są aktualne i nadzorowana jest ich realizacja. Posiadane urządzenia i instalacje użytkowane są zgodnie z wymaganiami prawnymi. Postępowanie z odpadami prowadzone jest zgodnie z wymaganiami prawnymi i zawartymi umowami na odbiór odpadów. Dla poszczególnych aspektów wyznaczono pracowników odpowiedzialnych za ich bieżące nadzorowanie i realizację.						

x – wskaźniki emisji paliwa gazowego obliczono na podstawie Wytocznych Ministerstwa Ochrony Środowiska, Zasobów Naturalnych i Leśnictwa z kwietnia 1996 r.

xx – wskaźniki emisji paliw płynnych obliczono na podstawie wartości dopuszczalnych emisji spalin według norm EURO wpisanych do świadectw homologacji wydanych dla samochodów służbowych.



Wskaźniki oceny efektów działalności środowiskowej

Nazwa (definicja wskaźnika)	Obliczenie	Jednostka	2007	2008	2009	2010
Zużycie gazu do celów grzewczych (zużycie gazu / pracownika / rok)	C1/A2	m ³ /prac/a	330,93	324,86	343,01	179,28
Zużycie energii elektrycznej (zużycie energii elektrycznej / pracownika / rok)	C2/A2	kWh/prac/a	2006,60	1756,92	1584,71	1589,94
Zużycie wody (zużycie wody ogółem / pracownika / rok)	B1/A2	m ³ /prac/a	8,11	6,16	4,36	3,13
Zużycie papieru (zużycie papieru / prac / rok)	D1/A2	ryz/prac/a	10,59	11,23	9,92	10,65
Wytwarzane odpady komunalne(wytworzone odpady komunalne ogółem / pracownika / rok)	D3/A2	m ³ /prac/a	0,602	0,592	0,54	0,579
Selektywna zbiórka makulatury (odpady w postaci makulatury zebrane selektywnie/ pracownika/rok)	D4/A2	kg/prac/a	26,47	28,24	28,85	28,85
Selektywna zbiórka tonerów i kartridży (odpady w postaci zużytych tonerów i kartridży zebrane selektywnie/pracownika/rok)	D2/A2	szt/prac/a	0,61	1,25	1,29	1,06
Selektywna zbiórka butelek PET (odpady w postaci butelek PET zebrane selektywnie/prac/rok)	D5/A2	m ³ /prac/a	0,07	0,07	0,03	0,015
Selektywna zbiórka opakowań szklanych (odpady w postaci opakowań szklanych zebrane selektywnie/prac/rok)	D6/A2	m ³ /prac/a	-	-	0,018	0,031
Selektywna zbiórka zużytego sprzętu elektrycznego i elektronicznego (odpady w postaci zużytego sprzętu elektrycznego i elektronicznego zebrane selektywnie/prac/rok)	D7/A2	kg/prac/a	-	-	-	6,2
Emisja ze spalania paliwa gazowego -ekwiwalent CO ₂ (emisja / prac / rok)	E1/A2	Mg/prac/a	-	-	-	0,35
Emisja ze spalania paliw płynnych (emisje / prac / rok): CO HC NO _x PM (cząstki stałe)	E2/A2	kg/prac/a	-	-	-	0,8271 0,096 0,08 0,000026

Odpady w postaci świetlówek i żarówek (odpady niebezpieczne w ilości 0,027Mg) oraz zużytego sprzętu elektrycznego i elektronicznego przechowywane są w wyznaczonym miejscu i przekazywane do utylizacji w ramach umowy na odbiór pozostałych odpadów a potwierdzeniem tego faktu jest karta przekazania odpadów.

Selektywna zbiórka butelek PET i opakowań szklanych jest określana na podstawie liczby odebranych pojemników, niezależnie od stopnia ich wypełnienia.

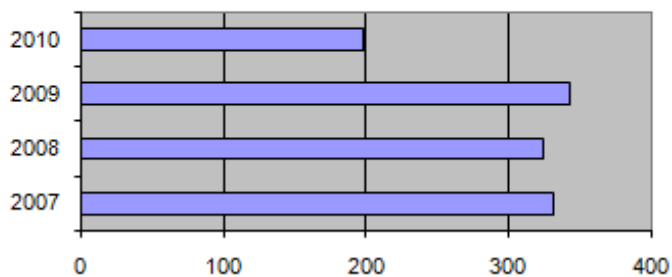
Zużycie paliwa przez samochody służbowe w 2010 roku wynosiło 6,393 Mg etyliny i 0,222 Mg oleju napędowego, przy przebiegu 104 591 km.

Zatrudnienie pracowników, zakupy, zawieranie umów, selektywna zbiórka tonerów i kartridży oraz sprzętu elektrycznego i elektronicznego (wydawanie nowych i odbiór zużytych) i wydawanie materiałów, w tym papieru jest realizowana tylko w biurze podstawowym w Katowicach (L1 – 1290,8 m²), gdzie nadzorowane są poszczególne parametry środowiskowe dla całego Funduszu. Przeciętnie 30-40% czasu pracy pracownicy biur terenowych spędzają w Katowicach. Umowy najmu lokali na potrzeby biura w Katowicach przy ulicy Kościuszki (L2 – 250,0 m²) oraz w Bielsku-Białej (L3 – 62,5 m²) są kwotowe i nie wyróżniają pozycji związanych ze zużyciem energii elektrycznej i wody, zrzutem ścieków oraz odbiorem odpadów, chociaż odpady w postaci makulatury są segregowane i przekazywane odbiorcy. W biurze Funduszu w Częstochowie pracują 2 osoby. Budynek jest przekazany w zarząd najemcy, Fundusz użytkuje tylko jedno pomieszczenie na zasadzie użyczenia (L4 – 21,3 m²). Ogólna powierzchnia użytkowa zajmowanych pomieszczeń biurowych wynosi 1629,6 m². Średnia powierzchnia na pracownika - 16,3 m².

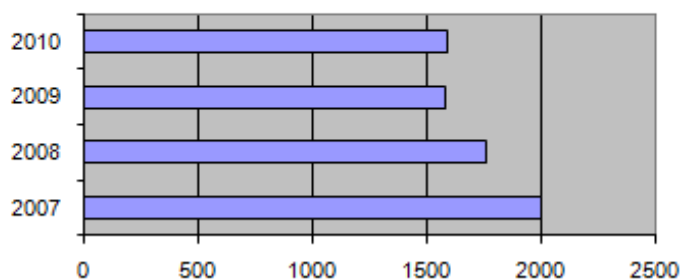
W 2010 roku wszystkie zadania związane z aspektami bezpośrednimi zostały zrealizowane.



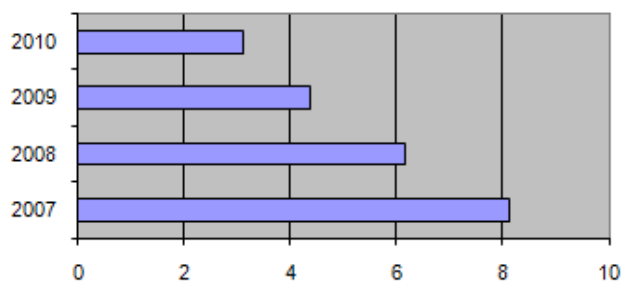
**Zużycie gazu do celów grzewczych
[m³/prac/a] L1, L4**



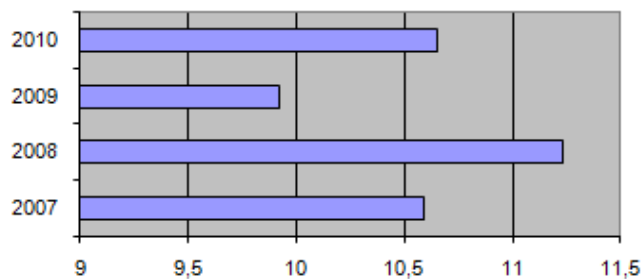
**Zużycie energii elektrycznej
[kWh/prac/a] L1, L4**



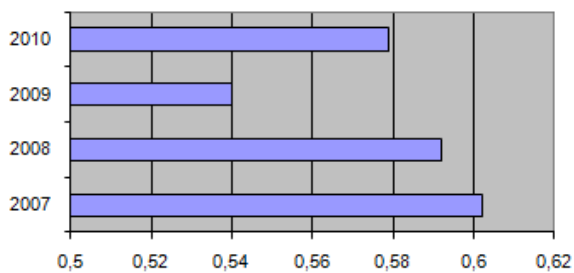
**Zużycie wody
[m³/prac/a] L1, L4**



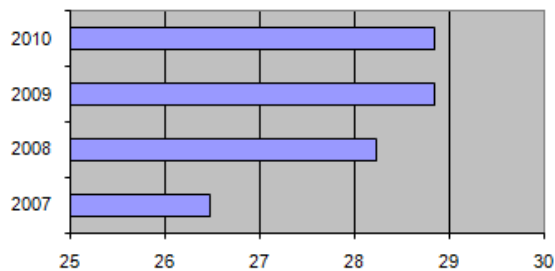
**Zużycie papieru
[ryz/prac/a] L1,L2,L3,L4**



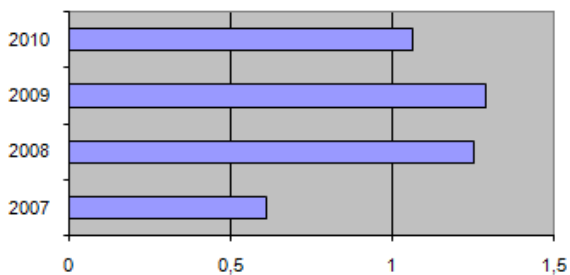
**Wytwarzane odpady komunalne
[m³/prac/a] L1,L4**



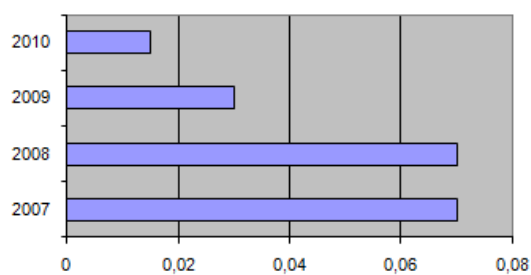
**Selektywna zbiórka makulatury
[kg/prac/a] L1,L3**



**Selektywna zbiórka tonerów i kartridży
[szt/prac/a] L1,L2,L3,L4**



**Selektywna zbiórka butelek PET
[m³/prac/a] L1**



L -lokalizacje biur Funduszu: L1 – Katowice, ul. Plebiscytowa; L2 – Katowice, ul. Kościuszki; L3 – Bielsko-Biała; L4 – Częstochowa

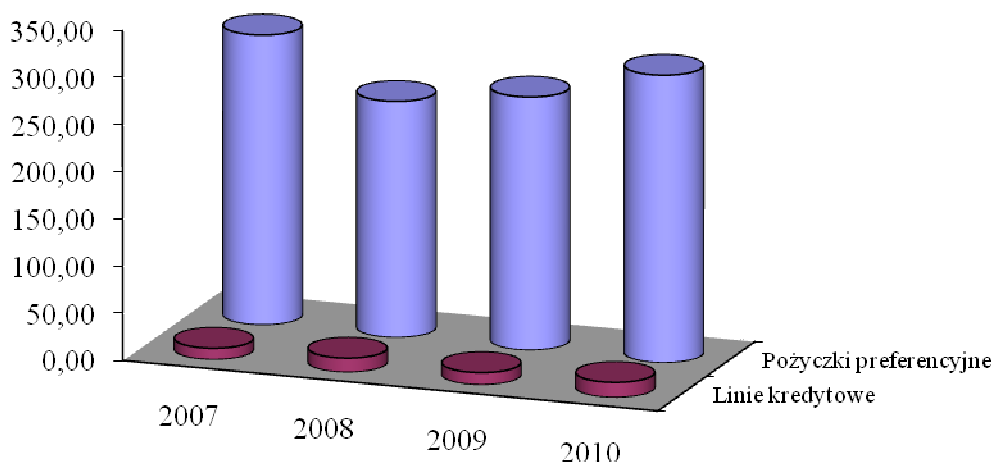


6.2. Efekty działalności środowiskowej związane z aspektami pośrednimi

Fundusz, realizując wymagania prawa ochrony środowiska, prowadzi ocenę efektów swojej działalności środowiskowej w odniesieniu do aspektów pośrednich od początku swego istnienia, a w odniesieniu do 2010 roku szczegółowo w „Sprawozdaniu z działalności Wojewódzkiego Funduszu Ochrony Środowiska i Gospodarki Wodnej w Katowicach za rok 2010”. Efekty działalności Funduszu w latach 2007 - 2010 przedstawiono niżej.

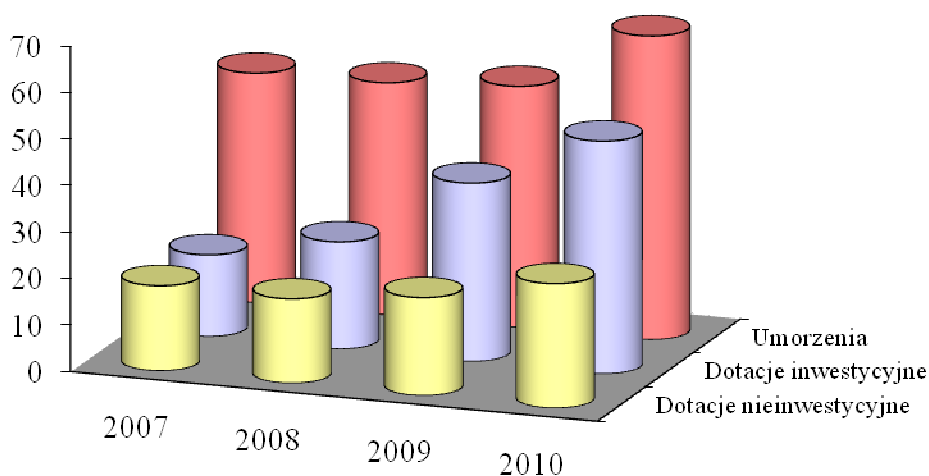
Pożyczki i kredyty udzielone przez WFOŚiGW w Katowicach

w mln zł



Dotacje umorzenia udzielone przez WFOŚiGW w Katowicach

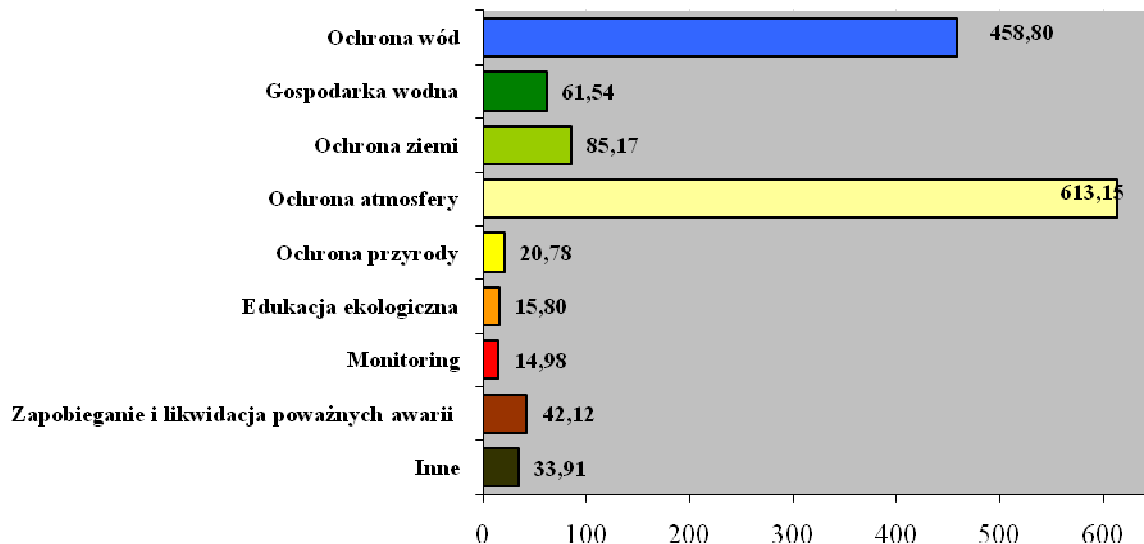
w mln zł





Rozdział środków w formie dotacji i pożyczek na poszczególne dziedziny ochrony
środowiska w latach 2007-2010

w mln zł



6.2.1. Struktura wpływów i wydatków

W roku 2010 wpływy wyniosły 381,83 mln zł, z tego:

- zwroty rat pożyczek wyniosły 181,10 mln zł (47% wpływów),
- opłaty za korzystanie ze środowiska i kary pieniężne wyniosły 160,00 mln zł (42% wpływów),
- wpływy z działalności Funduszu wyniosły 36,68 mln zł (10% wpływów),
- inne wpływy, w tym zwroty z rozliczeń dotacji oraz spłaty kapitału z tytułu umów wypowiedzianych – 2,18 mln zł,
- pozostałe przychody operacyjne (dotacja na obsługę POLiŚ, przychody z najmu budynku i sprzedaży aut) wyniosły 1,14 mln zł,
- wpływy z opłat produktowych wyniosły 0,73 mln zł.



Struktura wpływów Funduszu w latach 2007 – 2010 [w mln zł]

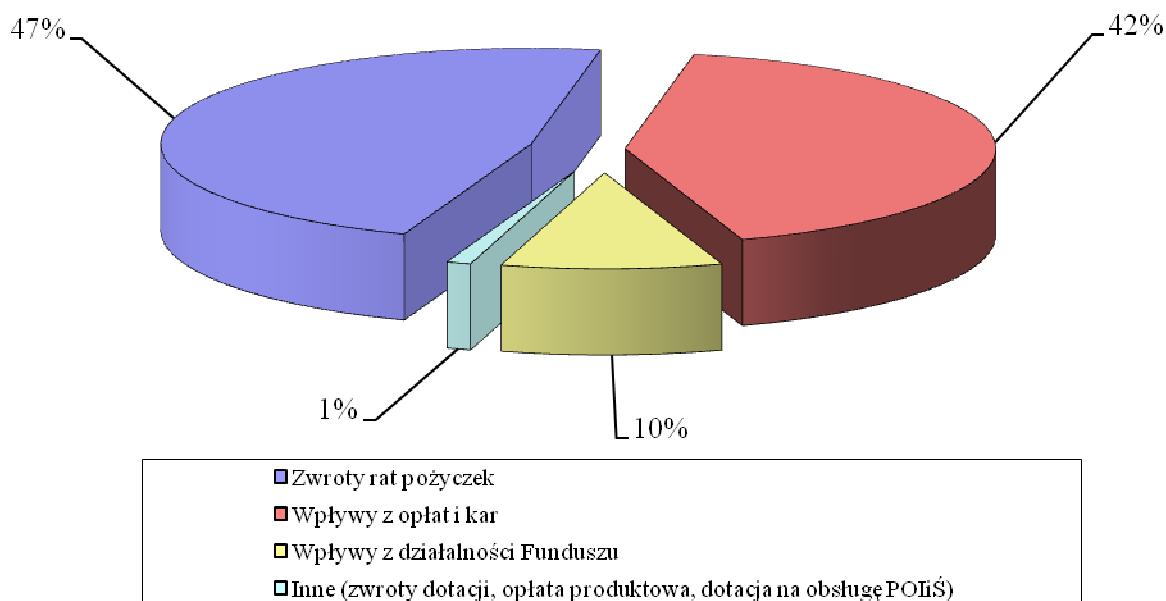
Lp.	Wpływy	2007	2008	2009	2010
1.	Wpływy z opłat i kar:	134,40	154,08	151,44	160,00
1.1.	z opłat za korzystanie ze środowiska	132,90	152,98	147,65	156,04
1.2.	administracyjnych kar pieniężnych	0,20	0,14	0,16	0,19
1.3.	nadwyżek opłat z funduszy gminnych	1,30	0,96	3,63	3,77
2.	Zwroty rat pożyczek	151,40	141,26	168,04	181,10
3.	Wpływy z działalności Funduszu	34,20	32,29	40,88	36,68
4.	Inne (zwroty dotacji, opłata produktowi, dotacja na obsługę POliŚ)	4,70	1,98	2,55	4,05
Razem		324,70	329,61	362,91	381,83

W 2010 roku do Funduszu wpłynęło o 8,39 mln zł więcej środków z tytułu opłat za korzystanie ze środowiska oraz 13,06 mln zł więcej środków z tytułu zwrotów rat pożyczek w porównaniu do 2009 roku.

Zmniejszyły się wpływy z działalności Funduszu o 4,20 mln zł, na które składały się m.in. oprocentowanie udzielonych pożyczek, oprocentowanie wolnych środków. Niższe przychody z działalności były wynikiem mniejszych spłat należności, na które uprzednio został dokonany odpis aktualizacyjny, co miało miejsce w roku poprzednim.

Wpływy z tytułu nadwyżek opłat z gminnych i powiatowych funduszy ochrony środowiska i gospodarki wodnej były wyższe o 0,14 mln zł w stosunku do roku 2009.

Struktura wpływów Funduszu w 2010 roku





Wydatki Funduszu w roku 2010 wyniosły 412,17 mln zł, w tym w formie dotacji – 77,76 mln zł i pożyczek 321,20 mln zł.

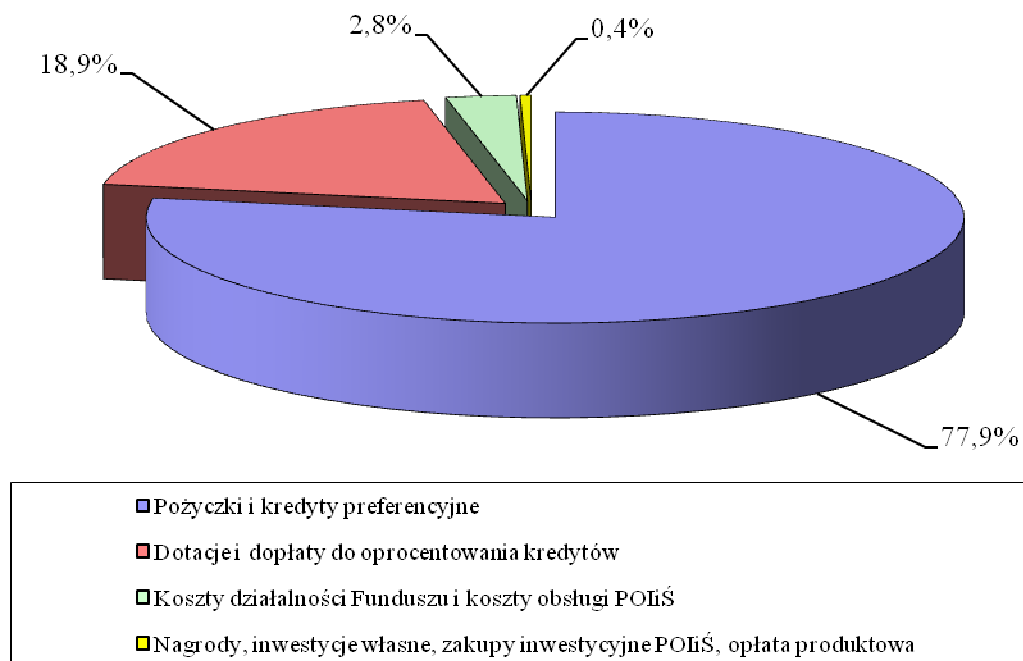
Struktura wydatków Funduszu w latach 2007 – 2010 [w mln zł]

Lp.	Wydatki	2007	2008	2009	2010
1.	Dotacje i dopłaty do oprocentowania kredytów	36,20	43,01	60,85	77,76
2.	Pożyczki i kredyty preferencyjne	320,00	265,85	281,70	321,20
3.	Koszty działalności Funduszu (bez amortyzacji)	9,50	9,67	10,11	9,75
4.	Koszty obsługi POliŚ	0,00	0,94	1,29	1,68
5.	Wydatki i zakupy inwestycyjne własne, w tym:	0,20	0,17	0,25	0,32
5.1.	Wydatki i zakupy inwestycyjne POliŚ	0,00	0,02	0,02	0,02
6.	Inne (nagrody za działalność, opłata produktowa, zwrot gminom utraconych dochodów)	2,30	2,31	2,22	1,46
Razem		368,20	321,95	356,42	412,17

Wśród wydatków najwyższą kwotę stanowiły pożyczki i kredyty preferencyjne – 77,9%. Udział finansowania w formie dotacji oraz dopłaty do kredytów bankowych wynosił 18,9%.

Koszty utrzymania Funduszu oraz koszty obsługi POliŚ wynoszą 2,8%, a pozostałe wydatki, na które składają się nagrody, opłata produktowa i inwestycje własne, zwrot gminom utraconych dochodów – 0,4%.

Struktura wydatków Funduszu w 2010 roku





6.2.2. Kierunki finansowania zadań

W 2010 roku wysokość udzielonej pomocy finansowej Funduszu na realizację zadań z zakresu ochrony środowiska wyniosła 465,11 mln zł tj. o 69,13 mln zł więcej niż w 2009 roku. Wpłynęło to na skuteczne wspieranie zadań związanych z ochroną środowiska na terenie województwa śląskiego.

Pomoc udzielona na dofinansowanie zadań proekologicznych w 2010 roku [w tys. zł]

Lp.	Kierunek działania	Udzielona pomoc						Ogółem (3+4+5+6+7+8)
		Pożyczki	Dotacje	Przekazanie środków	Umorzenia	Inne		
						Dopłaty do oprocent. kredytów	Linie kredyto- we	
1	2	3	4	5	6	7	8	9
I.	Inwestycje, w tym:	304 730,42	32 845,25	17 276,00	64 052,63	859,33	15 981,70	435 745,33
1.	Ochrona zasobów wodnych	128 590,94	9 184,50	4 907,45	35 341,56	343,34	286,62	178 654,41
1.1.	Ochrona wód	120 539,17	202,25		28 948,41	343,34	286,62	150 319,79
1.2.	Gospodarka wodna	8 051,77	8 982,25	4 907,45	6 393,15			28 334,62
2.	Gospodarka odpadami i ochrona powierzchni ziemi	31 551,36	2 890,89		1 124,79	73,60		35 640,64
3.	Ochrona powietrza	144 588,12	17 409,93	543,80	27 586,28	442,39	15 695,08	206 265,60
4.	Zapobieganie poważnym awariom		3 359,93	11 824,75				15 184,68
II.	Działalność pozainwesty- cyjna:	485,00	23 151,88	3 626,93	299,88			27 563,69
1.	Ochrona przyrody i krajo- brazu		6 740,69	84,23	299,88			7 124,80
2.	Edukacja ekologiczna		6 722,71	3,00				6 725,71
3.	Zarządzanie środowiskowe	485,00	3 033,16	3 203,06				6 721,22
3.1.	Badania, opracowania i ekspertyzy	485,00	2 904,02	25,58				3 414,60
3.2.	Monitoring środowiska			3 177,48				3 177,48
3.3.	Wspomaganie systemu kontroli wnoszenia opłat za korzystanie ze środowiska		129,14					129,14
4.	Profilaktyka zdrowotna		6 655,32	336,64				6 991,96
III.	Pozostałe (umowy umorze- nia bez przeznaczenia)*				1 080,85			1 080,85
IV.	Nagrody za działalność							695,00
V.	Zwroty gminom utraconych dochodów							28,77
	Ogółem (I+II+III+IV+V)	305 215,42	55 997,13	20 902,93	65 433,36	859,33	15 981,70	465 113,64

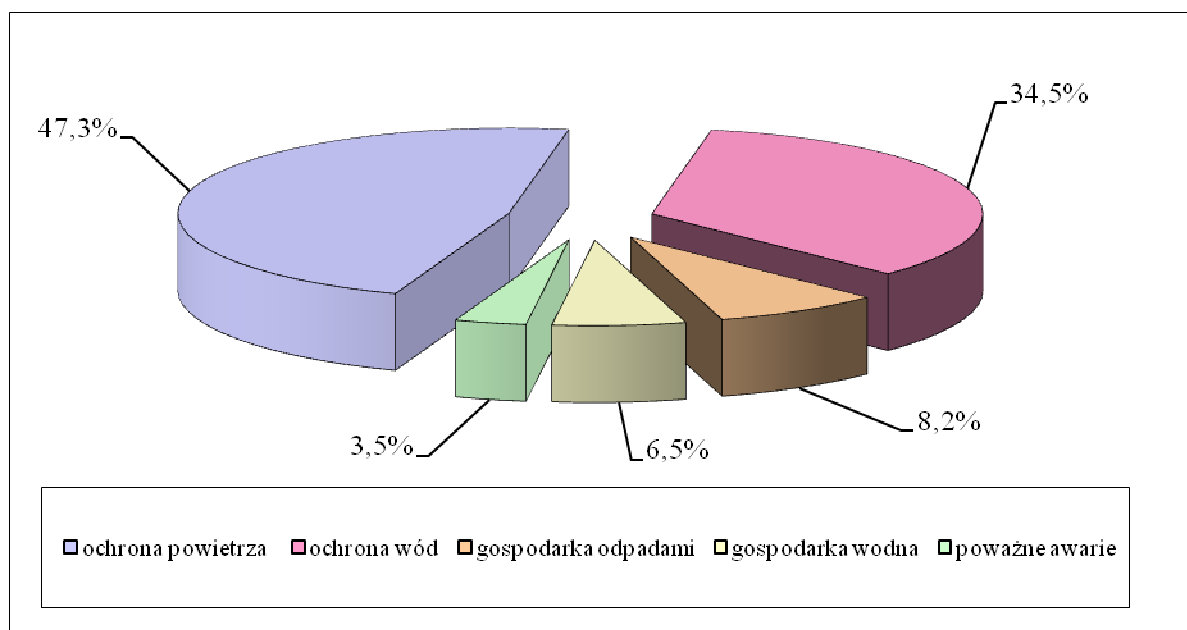
* Zgodnie z „Zasadami udzielania i umarzania pożyczek ...” obowiązującymi do końca 2003r., w odniesieniu do części Pożyczkobiorców, możliwe było udzielenie umorzeń bez obowiązku przeznaczania umorzonych kwot na realizację zadań związanych z ochroną środowiska.

Pomoc finansowa Funduszu w kwotach bezwzględnych była największa w stosunku do inwestorów realizujących przedsięwzięcia związane z ochroną powietrza, ochroną wód i porządkowaniem gospodarki ściekowej, a w dalszej kolejności z ochroną powierzchni ziemi i gospodarką wodną. Znaczna część pomocy aktywizowała ochronę przyrody, profilaktykę zdrowotną, edukację ekologiczną, monitoring stanu środowiska.

Podobnie jak w latach ubiegłych, najwyższą pomoc w wysokości 206,27 mln zł, udzielono na zadania z zakresu ochrony powietrza (47,3% środków przeznaczonych na zadania inwestycyjne).

Na inwestycje z zakresu ochrony wód wydatковано 150,32 mln zł (34,5% pomocy na inwestycje).

Kierunki finansowania zadań inwestycyjnych w 2010 roku



Na zadania z zakresu gospodarki odpadami wypłacono 35,64 mln zł, (8,2% kwoty udzielonej pomocy na zadania inwestycyjne). Środki Funduszu przeznaczone zostały głównie na zadania związane z wykorzystaniem odpadów przemysłowych i komunalnych.

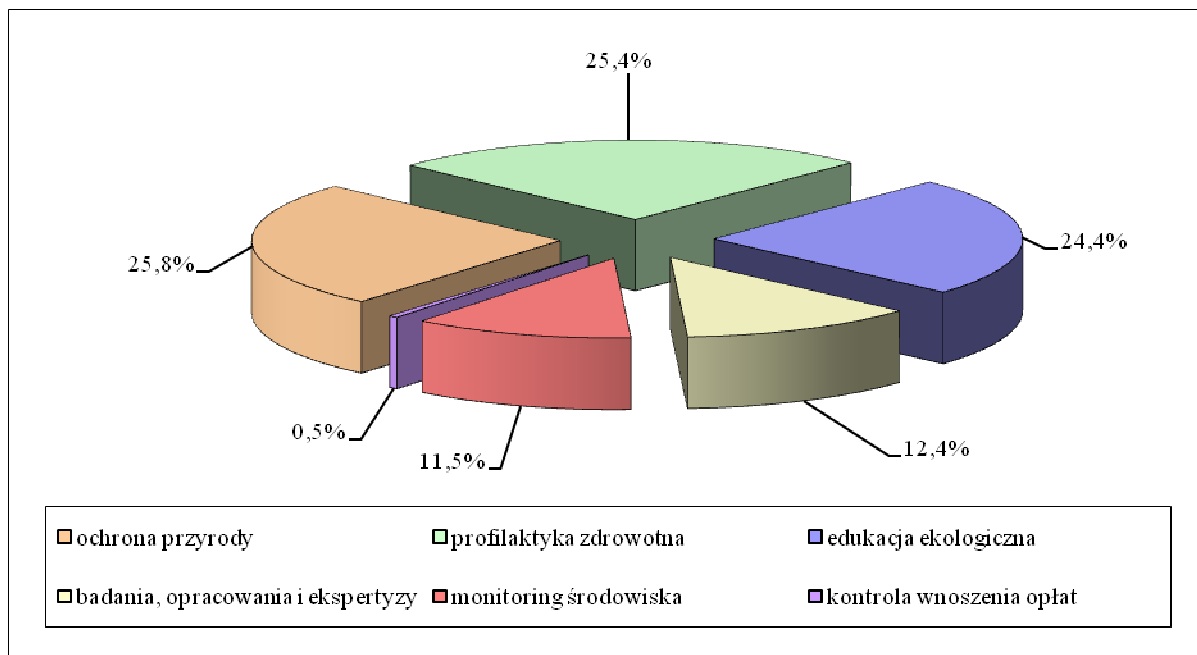
Zadania w dziedzinie gospodarki wodnej otrzymały pomoc w wysokości 28,33 mln zł (6,5% pomocy na zadania inwestycyjne), przeznaczoną przede wszystkim na usuwanie szkód, które wystąpiły po powodzi w 2010 roku, budowę i modernizację urządzeń ochrony przeciwpowodziowej oraz inwestycje związane z zaopatrzeniem ludności w wodę pitną.

Na zadania związane z zapobieganiem poważnym awariom wydatковано 15,18 mln zł, (3,5% kwoty udzielonej pomocy na zadania inwestycyjne).

Na zadania pozainwestycyjne wydatковано w 2010 roku 27,56 mln zł (5,9% udzielonej pomocy).

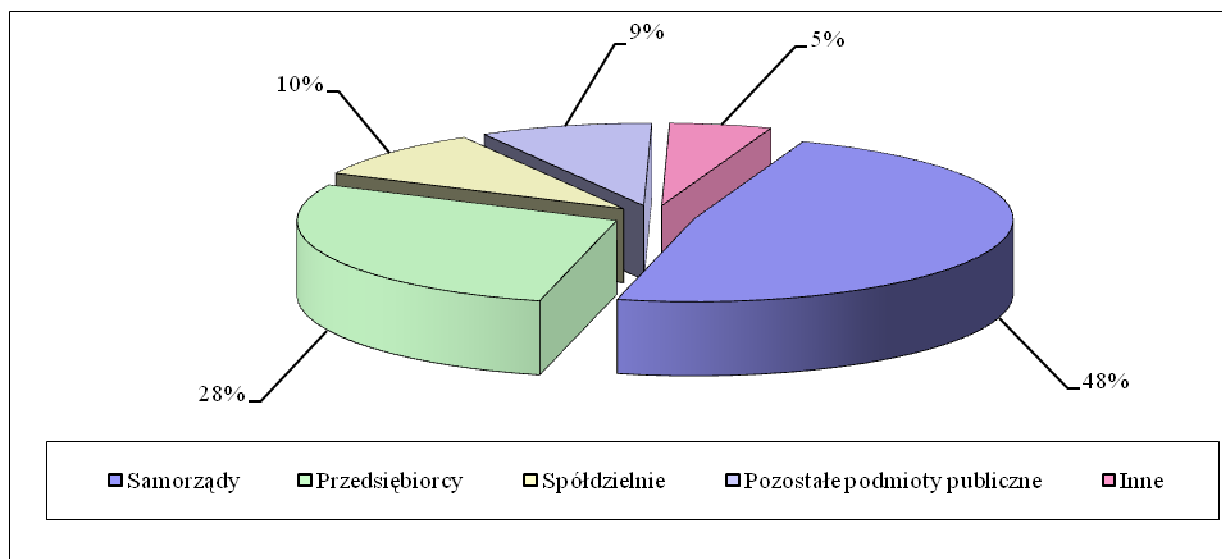
Główne kierunki wydatków wśród zadań pozainwestycyjnych stanowią: ochrona przyrody (25,8%), profilaktyka zdrowotna dzieci (25,4%), edukacja ekologiczna (24,4%), badania, opracowania i ekspertyzy (12,4%), badania stanu środowiska prowadzone w ramach monitoringu środowiska (11,5%) oraz wspomaganie systemu kontroli wnoszenia opłat za korzystanie ze środowiska (0,5%).

Kierunki finansowania zadań pozainwestycyjnych w 2010 roku



Z pomocy Funduszu korzystały samorządy i jednostki organizacyjne o charakterze publicznym, przedsiębiorcy - niezależnie od formy własności, a także osoby fizyczne (bankowe linie kredytowe). W roku 2010 wydatki Funduszu w ponad 57% dotyczyły jednostek sektora finansów publicznych.

Beneficjenci pomocy udzielonej przez Fundusz w 2010 roku



Podział wypłat środków Funduszu w 2010 roku ze względu na kategorie beneficjentów przedstawia się następująco:

- | | |
|---|---------------|
| • jednostki samorządu terytorialnego | 224,62 mln zł |
| • przedsiębiorcy (prywatni i publiczni) | 131,47 mln zł |
| • spółdzielnie | 44,43 mln zł |
| • pozostałe podmioty publiczne | 40,59 mln zł |
| • inne (m.in. fundacje, stowarzyszenia, kościoły, instytuty badawcze) | 24,00 mln zł |

Razem

465,11 mln zł



6.2.3. Efekty ekologiczne z umów zawartych w 2010 roku

Ustawowym celem realizowanej przez Fundusz pomocy finansowej jest wspieranie działań mających za zadanie poprawę stanu środowiska naturalnego. Bezpośrednią miarą takiej poprawy są efekty ekologiczne związane z realizacją inwestycji.

Efekty ekologiczne z umów pożyczek, dotacji i przekazania środków zawartych w 2010 roku

Lp.	Nazwa efektu	Jedn. miary	Wartość planowana	Liczba zadań
1. Ochrona wód				
1	Odprowadzanie ścieków z n podłączeń do budynków	szt.	15 426	45
2	Stworzenie warunków do oczyszczenia ścieków do parametrów określonych w pozwoleniu wodno-prawnym	m ³ /d	52 007	13
3	Stworzenie warunków do oczyszczania ścieków do wymogów określonych w Rozporządzeniu MŚ w sprawie warunków jakie należy spełnić przy wprowadzaniu ścieków do wód lub ziemi oraz w sprawie substancji szczególnie szkodliwych dla środowiska wodnego lub w pozwoleniu wodno prawnym w przypadku w których jest to wymagane	-	-	2
2. Gospodarka wodna				
4	Stworzenie warunków prawidłowego przepływu wód	m ³ /s	2 962	26
5	Wykonanie zbiornika o pojemności	tys. m ³	185 000	1
6	Zapobieganie zagrożeniom powodziowym (doposażenie w sprzęt przeciwpowodziowy)	-	-	3
7	Usuwanie szkód powodziowych	-	-	40
8	Zmniejszenie strat wody	-	-	7
9	Stworzenie możliwości dostawy wody do picia o odpowiedniej jakości	-	-	19
3. Gospodarka odpadami				
10	Unieszkodliwianie odpadów - składowanie	Mg	2 118	46
11	Termiczne unieszkodliwianie odpadów	Mg	4	1
12	Składowisko odpadów - powierzchnia	ha	6	3
13	Składowisko odpadów - pojemność	m ³	940 000	3
14	Teren zrekultywowany – powierzchnia	ha	17	4
15	Instalacja, linia technologiczna, urządzenie - wydajność	Mg/a	500	1
16	Przesortowanie odpadów	Mg/a	39 000	2
17	Selektywne zebranie i przekazanie do odzysku, recyklingu lub unieszkodliwiania	Mg/a	10 100	2
18	Unieszkodliwianie odpadów	Mg	212 250	3
19	Zakup urządzenia do utylizacji lub unieszkodliwienia odpadów	szt.	501	2
20	Zakup urządzenia do utylizacji lub unieszkodliwienia odpadów	Mg	3 500	1



4. Ochrona powietrza				
21	Zmniejszenie emisji zanieczyszczeń pyłowych	kg/a	398 847	260
22	Zmniejszenie emisji zanieczyszczeń gazowych - SO ₂	kg/a	767 046	256
23	Zmniejszenie emisji zanieczyszczeń gazowych - NO _x	kg/a	425 255	298
24	Zmniejszenie emisji zanieczyszczeń gazowych - CO	kg/a	1 075 763	299
25	Zmniejszenie emisji zanieczyszczeń gazowych - CO ₂	kg/a	265 718 411	301
26	Zmniejszenie emisji zanieczyszczeń gazowych - b-a-p	kg/a	470	151
27	Oszczędność energii	GJ/a	205 104	232
28	Unieszkodliwianie odpadów - składowanie	Mg	8	1
29	Zużycie biomasy	Mg/a	50 000	1
30	Produkcja energii cieplnej z pozostałych źródeł energii odnawialnej	GJ/a	486	1
31	Unieszkodliwienie azbestu	Mg	116	3
32	Oszczędność energii elektrycznej	kWh/a	4 500 000	1
33	Produkcja energii cieplnej z biomasy	GJ/a	491 000	2
34	Produkcja energii cieplnej z instalacji solarnej	GJ/a	10 651	54
35	Produkcja energii cieplnej z pomp ciepła	GJ/a	625	2
36	Produkcja energii elektrycznej ze źródeł energii odnawialnej	kWh/a	493 097	6
37	Unieszkodliwienie azbestu	m ²	13 389	4
5. Zapobieganie poważnym awariom				
38	Zakup niezbędnego sprzętu dla służb formacji obrony cywilnej, działających w imieniu Wojewody Śląskiego podczas akcji ratunkowych oraz usuwania skutków powodzi	komplet	40	1
39	Zakup niezbędnego sprzętu dla służb formacji obrony cywilnej, działających w imieniu Wojewody Śląskiego podczas akcji ratunkowych oraz usuwania skutków powodzi	szt	165	1
40	Poprawa możliwości jednostek straży pożarnej w zakresie likwidacji i zwalczania skutków poważnych awarii, powodzi, wypadków i katastrof chemicznych i ekologicznych	-	-	10



Efekty ekologiczne z umów umorzenia pożyczek zawartych w 2010 roku

Lp.	Nazwa efektu	Jedn. miary	Wartość planowana	Liczba zadań
1.Ochrona wód - OW				
1	Odprowadzanie ścieków z n podłączeń do budynków	szt.	1 261,00	19
2	Ilość ścieków odprowadzanych do oczyszczalni po wykonaniu kanalizacji	m ³ /d	102,00	2
3	Stworzenie warunków do oczyszczenia ścieków do parametrów określonych w pozwoleniu wodno-prawnym	m ³ /d	824,00	2
2.Gospodarka Odpadami - OZ				
4	Unieszkodliwianie odpadów - składowanie	Mg	83,80	1
5	Minimalizacja ilości wytwarzanych odpadów	Mg/a	36,00	1
6	Przesortowanie odpadów	Mg/a	150,00	1
7	Selektywne zebranie i przekazanie do odzysku, recyklingu lub unieszkodliwiania w skali roku co najmniej	Mg/a	160,00	2
8	Pojemność składowiska	m ³	175 300,00	1
3.Ochrona Atmosfery - OA				
9	Zmniejszenie emisji zanieczyszczeń pyłowych	kg/a	652 631,49	54
10	Zmniejszenie emisji zanieczyszczeń gazowych - SO ₂	kg/a	270 948,59	55
11	Zmniejszenie emisji zanieczyszczeń gazowych - nox	kg/a	12 853,93	52
12	Zmniejszenie emisji zanieczyszczeń gazowych - CO	kg/a	93 268,23	53
13	Zmniejszenie emisji zanieczyszczeń gazowych - CO ₂	kg/a	10 709 771,30	52
14	Zmniejszenie emisji zanieczyszczeń gazowych - b-a-p	kg/a	1,65	14
15	Oszczędność energii	GJ/a	36 481,67	30
16	Źródło ciepła opalane gazem	kpl.	1,00	1
17	Źródło ciepła opalane olejem	kpl.	2,00	1
18	Oszczędność energii elektrycznej	kWh/a	128 798,25	2

6.2.4. Wspieranie organizowania w województwie śląskim systemów zarządzania środowiskowego

Fundusz poprzez preferencyjne dofinansowanie wspiera wdrażanie systemów zarządzania środowiskowego przez zainteresowane podmioty. Efekty wpływu funkcjonującego w Funduszu zintegrowanego systemu zarządzania jakością i środowiskowego na inicjowanie systemów zarządzania środowiskowego w gminach i powiatach województwa śląskiego są widoczne między innymi w postaci utrzymującego się od kilku lat na najwyższym poziomie w kraju wpływów z opłat środowiskowych stanowiących przychody Funduszu. Ponadto Fundusz wspomaga Wojewódzki Inspektorat Ochrony Środowiska w prowadzeniu stałych pomiarów stanu środowiska w ramach regionalnego monitoringu środowiska oraz wydawaniu rocznych raportów o stanie środowiska w województwie śląskim (publikowanych na stronie internetowej WIOŚ - www.katowice.pios.gov.pl)



7. OŚWIADCZENIE WERYFIKATORA ŚRODOWISKOWEGO

OŚWIADCZENIE WERYFIKATORA ŚRODOWISKOWEGO W SPRAWIE CZYNNOŚCI WERYFIKACYJNYCH I WALIDACYJNYCH

Biuro Certyfikacji Polskiego Rejestru Statków S.A. o numerze rejestracji weryfikatora środowiskowego EMAS PL-V- 0006 akredytowane w odniesieniu do zakresu 6492 oświadcza, że przeprowadziło weryfikację czy obiekt lub cała organizacja, o których mowa w deklaracji Wojewódzkiego Funduszu Ochrony Środowiska i Gospodarki Wodnej w Katowicach o numerze rejestracji PL 2.24-002-6, spełnia wszystkie wymagania rozporządzenia Parlamentu Europejskiego i Rady (WE) nr 1221/2009 z dnia 25 listopada 2009r. dotyczące dobrowolnego udziału organizacji w systemie ekzarządzania i audytu we Wspólnocie (EMAS).

Podpisując niniejszą deklarację oświadczam, że:

- weryfikacja i walidacja zostały przeprowadzone w pełnej zgodności z wymogami rozporządzenia (WE) nr 1221/2009,
- wyniki weryfikacji i walidacji potwierdzają, że nie ma dowodów na brak zgodności z mającymi zastosowanie wymaganiami prawnymi dotyczącymi środowiska,
- dane i informacje zawarte w deklaracji środowiskowej organizacji dają rzetelny, wiarygodny i prawdziwy obraz całej działalności organizacji w zakresie podanym w deklaracji środowiskowej.

Niniejszy dokument nie jest równoważny z rejestracją w EMAS. Rejestracja w EMAS może być dokonana wyłącznie przez organ właściwy na mocy rozporządzenia (WE) nr 1221/2009. Niniejszego dokumentu nie należy wykorzystywać jako oddzielnej informacji udostępnianej do wiadomości publicznej.

Sporządzono w Katowicach dnia 2011-05-30

Podpis:  Grzegorz Marchewka



Polski Rejestr Statków S.A.
Biuro Certyfikacji
Al. Gen. J. Hallera 126
80-416 Gdańsk